



JOUTSAN KUNNAN LAAJA HYVINVOINTIKERTOMUS

2017–2020

-Lyhennetty versio-



**Kokonaisuudessaan laaja hyvinvointikertomus on luettavissa
sähköisesti:www.joutsa.fi**

MIKÄ ON HYVINVOINTIKERTOMUS?

Hyvinvointikertomus on kunnassa hyvinvointijohtamisen työväline ja se muodostaa pohjan kunnan hyvinvoinnin ja terveyden edistämiseksi. Hyvinvointijohtamisella taas tarkoitetaan kuntalaisten hyvinvoinnin eteen tehtävää strategista johtamista ja valittujen strategioiden toteuttamista. Hyvinvoinnin haasteita tulee pitää yhtä tärkeinä kuin taloushaasteitakin ja **kaikki kunnassa toimivat tahot kantavat vastuuta hyvinvoinnista.**

Hyvinvointikertomus siis auttaa kuntaa edistämään asukkaidensa hyvinvointia ja vastaamaan lakien asettamiin velvoitteisiin. Hyvinvointikertomus soveltuu valmistelevien viranhaltijoiden ja päättäjien käytännön työhön havainnollistavuutensa ja helppokäyttöisyytensä takia (THL: [www-sivut](http://www.thl.fi)) (Kuntaliitto).

Hyvinvointikertomuksessa kuvaillaan kunnan asukkaiden hyvinvoinnin nykytilaa sekä tuodaan esiin tavoitteet ja toimenpiteet, joilla kuntalaisten hyvinvointia tullaan edistämään tulevina vuosina.

Hyvinvointikertomus tulee sähköisenä kaikkien nähtäville kunnan omille [www-sivuille: www.joutsa.fi](http://www.joutsa.fi). Tässä hyvinvointikertomuksessa asetettujen tavoitteiden toteutumista seurataan sovittujen mittarien mukaisesti.

MITÄ HYVINVOINNILLA TARKOITETAAN?

Hyvinvointi on kokonaisvaltaista ihmisen fyysistä, psyykkistä, sosiaalista, emotionaalista ja hengellistä hyvää oloa. Se syntyy ihmisen itsensä, hänen läheistensä, lähiympäristönsä ja palvelujärjestelmän toiminnan ja yhteiskuntapolitiikan tuloksena.

Hyvinvointiin vaikuttavia tekijöitä ovat terveyden ja toimintakyvyn lisäksi muun muassa elinolosuhteet, elinympäristö, asuminen, toimeentulo, mielekäs tekeminen, hyvät ihmissuhteet, yhteisöllisyys ja osallisuuden tunne, palveluiden saatavuus ja turvallisuuden tunne.

MIKÄ ON KUNNAN TEHTÄVÄ KUNTALAISTEN HYVINVOINNIN EDISTÄMISESSÄ?

Hyvinvoivat ja terveet asukkaat ovat kunnan keskeinen ja tärkeä voimavara. **Mitä paremmin kunnassa tiedetään millainen asukkaiden hyvinvoinnin ja terveyden**

tila on, sitä paremmin pystytään puuttumaan ongelmiin ja ehkäisemään niiden syntyä sekä voidaan toimia hyvinvointia ja terveyttä edistävasti. Asukkaiden hyvinvointi on myös kunnan talouteen vaikuttava tekijä. Kuntalaisten hyvinvointia kuvaava tieto ja seurantajärjestelmä ovat hyvinvoinnin ja terveyden edistämisen strategiatyön, johtamisen, suunnittelun ja päätöksenteon perusta.

Kuntalaki määrittää hyvinvoinnin ja terveyden edistämisen ja elinolojen seurannan kunnan tehtäväksi. **Kunnan tekemillä päätöksillä ja toiminnalla on vaikutusta asukkaiden hyvinvointiin ja terveyteen.** Hyvinvoinnin ja terveyden edistäminen sekä terveyserojen kaventaminen vaikuttavat palvelutarpeeseen ja auttavat kuntia turvaamaan riittävät sosiaali- ja terveystalvet (Terveydenhuoltolaki 30.12.2010/1326/12 §, Terveyden ja hyvinvoinnin edistäminen kunnassa).

Kunnan tulee hyvinvointia edistääkseen kehittää kunnan elinvoimaa ja toimintakykyä, tunnistaa eri-ikäisten kuntalaisten hyvinvointitarpeet ja -odotukset sekä luoda niille edellytyksiä muun muassa hyvinvointipalveluilla, ehkäisemällä ja vähentämällä aktiivisesti sosiaalisia ongelmia ja eriarvoisuutta. Lisäksi tulee olla tietoinen siitä, että hyvinvoinnin edistäminen on kunnan asukkaiden ja eri yhteisöjen yhteinen asia.

Vastuu kuntalaisten hyvinvoinnin ja terveyden edistämisestä säilyy kunnilla, kun sosiaali- ja terveystalvet siirtyvät itsehallintoalueille. Tehtävä jää kuntaan, koska hyvinvointi ja terveys ovat yhteydessä koulutukseen, liikunta-, ruoka- ja kulttuuripalveluihin, kaavoitukseen, liikennejärjestelyihin ja muihin kunnan hoitamiin tehtäviin.

Kunnan tulee arvioida ja ottaa huomioon päätösten ja ratkaisujen vaikutukset asukkaiden terveyteen ja sosiaaliseen hyvinvointiin, seurata asukkaitensa terveyttä ja hyvinvointia ja niihin vaikuttavia tekijöitä eri väestöryhmittäin. Lisäksi tulee seurata ja arvioida kunnan palveluissa toteutettuja toimenpiteitä, valmistella laaja hyvinvointikertomus valtuustokausittain, asettaa terveyden ja hyvinvoinnin tavoitteet, määrittellä niitä tukevat toimenpiteet ja osoittaa ne kuntakohtaisilla hyvinvointi- ja terveysosoittimilla sekä nimetä terveyden ja hyvinvoinnin edistämisen vastuutahot. Hyvinvoinnin edistämistä tehdään yhteistyössä muun muassa kunnan eri toimialojen kesken, julkisten, yksityisten ja kolmannen sektorin toimijoiden kanssa eri kuntien välisenä toimintana sekä alueellisesti muiden terveyttä ja hyvinvointia edistävien organisaatioiden kanssa.

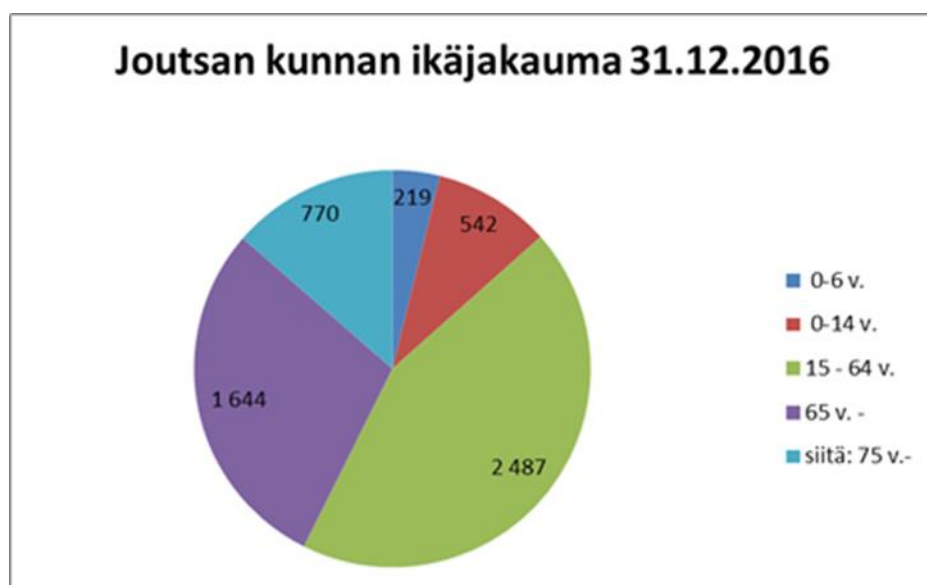
Kunnassa tulee olla taho, joka edistää terveyttä ja hyvinvointia. Joutsassa tämä taho on kunnan hyvinvointityöryhmä.

JOUTSAN KUNNAN VÄESTÖ JA ELINVOIMA

Vuonna 2016 asukkaita oli 4673 (Tilastokeskus ja Kuntaliitto). Vuonna 2015 asukkaita oli 4688. Tämä tarkoittaa, että väkiluku on laskenut 15 henkilöllä eli 0,3 %.

Ennusteen mukaan vuonna 2017 asukkaita olisi 4656.

Väestön ikääntyminen aiheuttaa kunnalle tulevina vuosina haasteita. Useat sairaudet ja toimintakyvyn rajoitteet lisääntyvät iän myötä ja siksi vanhimpiin ikäluokkiin kuuluvien määrän kasvu lisää palvelujen tarvetta. On tärkeää huomioida, että toimintakyvyn säilymisessä ja itsenäisessä arjessa pärjäämisessä keskeisiä tekijöitä ovat läheiset ihmissuhteet, terveys, koti ja turvallinen ympäristö.



Liikevaihdolla mitattuna suurimmat toimialat kunnassa ovat kauppa, teollisuus ja rakentaminen. Joutsassa on sekä pieniä että suurempia yksiköitä. Seudulla on erityisen paljon palveluyrityksiä. Palveluiden osuus elinkeinorakenteesta on yli 60 %.

LAPSET, NUORET JA LAPSIPERHEET JOUTSASSA

Joutsassa lapset saavat olla lapsia. Leikkipaikkoja, turvallista ympäristöä ja harrastusmahdollisuuksia on paljon. Varhaiskasvatuksessa on sekä perhepäivähoitoa, ryhmäperhepäiväkoteja että päiväkoteja. Koulutie on perusopetuksessa joko **Joutsan yhtenäiskoulu tai Kurkiauran tai Mieskonmäen koulu**. Opintojaan voi jatkaa omassa kunnassa ylioppilaaksi asti.

Kunnan on huolehdittava lakisääteisistä tehtävistä, kuten kustannettava lastenhoidon tuki, vastattava päivähoitotarpeen kysyntään sekä järjestettävä esiopetusta perusopetuslain mukaisesti.

Lasten ja nuorten hyvinvoinnin ja ennaltaehkäisevän työn painopistealueita ja kehittämisen kohteita ovat varhainen ennakointi peruspalveluissa, moniammatillisen yhteistyön tehostaminen, osallisuuden vahvistaminen, syrjäytymisen ehkäiseminen ja hyvinvoinnin ja terveyden edistäminen.

Joutsassa varhaiskasvatuksen peruspalvelut ovat kunnossa, vanhempien ja lasten osallisuus tiedostetaan toiminnassa, yhteistyötä tehdään moniammatillisesti ja hyvinvointia ja terveyttä edistetään osallistumalla maakunnallisiin ja kunnallisiin projekteihin ja lasten syrjäytymistä pyritään ehkäisemään varhaiskasvatusikäisistä lähtien. Varhaiskasvatuksessa noudatetaan valtakunnallisia varhaiskasvatuksen linjauksia ja Joutsan kunnan omaa varhaiskasvatussuunnitelmaa. Uusi varhaiskasvatussuunnitelma otettiin käyttöön 1.8.2017.

Lastensuojeluilmoitukset

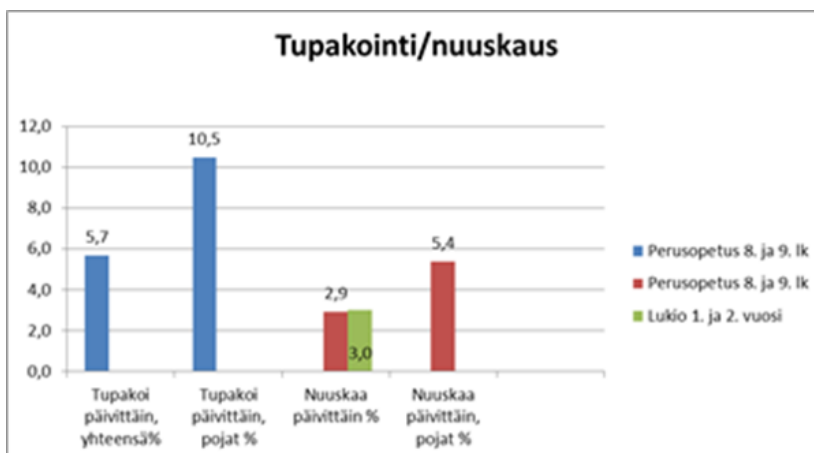
Kunnassa tehtyjen lastensuojeluilmoitusten huolia ovat aiempina vuosina olleet koulusta poissaolot ja koulunkäynnin laiminlyönnit, keskittymisvaikeudet, motivaatio-ongelmat, uhmakkuus ja sääntöjen rikkominen, lasten ja nuorten päihteiden käyttö tai päihteiden hallussapito, rikollisuus, käytösongelmat, perheväkivalta tai huoli lapsen olemuksesta, ahdistuneisuus ja pelot sekä väkivaltainen käyttäytyminen. Perheeseen liittyviä huolia ovat olleet lasten huoltoon ja kasvatukseen liittyvät asiat, päihteiden käyttö, perheväkivalta ja mielenterveysongelmat.

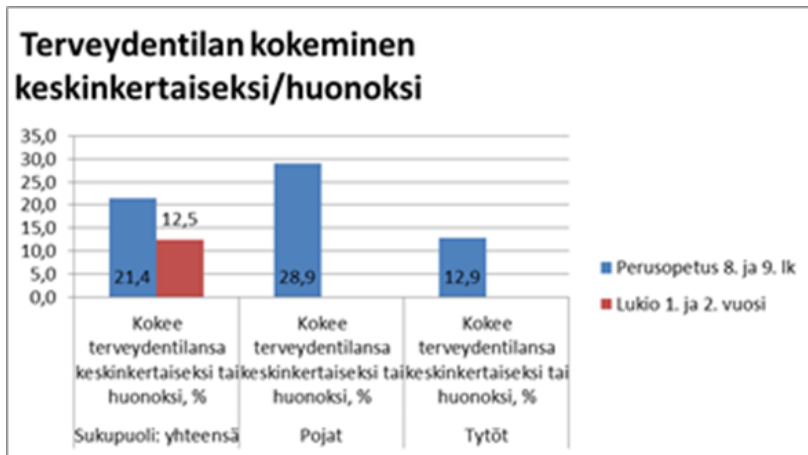
Kouluterveydenhuolto ja kouluterveyskysely

Kouluterveydenhuollon tavoitteena on koko kouluyhteisön hyvinvoinnin ja oppilaiden terveyden edistäminen sekä terveen kasvun ja kehityksen tukeminen.

Työtä tehdään luottamuksellisesti yhdessä oppilaiden, vanhempien, opettajien ja muun oppilashuollon henkilöstön kanssa.

Kouluterveyskyselystä saadaan runsaasti laadukasta ja kattavaa tietoa lasten ja nuorten hyvinvoinnista, terveydestä, koulunkäynnistä ja opiskelusta, osallisuudesta sekä avun saannista ja tarpeisiin vastaavuudesta. Kunnan tulee hyödyntää kouluterveyskyselyn vastauksia hyvinvointijohtamisessa, esimerkiksi laadittaessa hyvinvointikertomusta, lapsi- ja nuorisopoliittista ohjelmaa tai lastensuojelusuunnitelmaa. Kysely toteutetaan joka toinen vuosi. Alla on esitetty taulukkoina muutamia vuoden 2017 kouluterveyskyselyn tuloksia Joutsan osalta:





Kunnan vapaa-aika ja nuorisotoimi

Joutsassa kunnan vapaa-aikatoimi koostuu liikunta- ja nuorisotoimesta. Nuorisotyössä tuetaan nuorten kasvua ja itsenäistymistä, edistetään nuoren aktiivista toimijuutta sekä sosiaalista vahvistumista. Joutsan kunnan nuorisotila eli Nuorisokahvila on avoinna keskiviikko- ja perjantai-iltaisina yhteensä seitsemän tuntia viikossa. Tila toimii myös nuorisovaltuuston kokous- ja kokoontumispaikkana sekä etsivän nuorisotyöntekijän toimitilana.

Nuorisovaltuusto Joutsassa

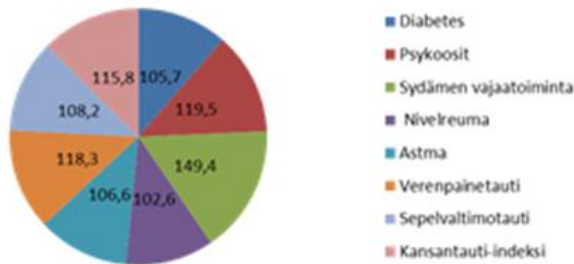
Joutsan nuorisovaltuusto on 13–19 -vuotiaiden joutsalaisten nuorten vaikuttamiskanava, joka pyrkii parantamaan nuorten osallisuutta sekä kehittämään nuorten vaikuttamismahdollisuuksia. Nuorisovaltuusto on poliittisesti- ja uskonnollisesti sitoutumaton ryhmä. Joutsan nuorisovaltuustoon kuuluu tällä hetkellä seitsemän jäsentä.

Etsivä nuorisotyö kunnassa

Etsivä nuorisotyö etsii nuoren kanssa ratkaisuja nuoren pulmiin ja kysymyksiin sekä auttaa nuorta saavuttamaan tarvitsemansa palvelut. Etsivänuorisotyöntekijä työskentelee kunnassa tiiviissä yhteistyössä mm. yhtenäiskoulun, sosiaalitoimen, vapaa-aikatoimen, Seututerveyskeskuksen, poliisin, te-toimiston ja nuorten työpajan kanssa.

AIKUISET, TYÖIKÄISET JOUTSASSA

Kansantaudit Joutsassa 2016/
Terveyspuntari



Työikäisessä väestössä terveyserot ovat selkeitä lähes kaikilla terveyden ja hyvinvoinnin mittareilla mitattuna (THL 2016). Alempien sosiaaliryhmien koettu terveys ja elämänlaatu ovat huonompia, elintavat epäterveellisemmät, ennenaikainen kuolleisuus suurempaa, elinvoimaiset vuodet vähäisempiä sekä toiminta- ja työkyky heikompaa. Terveys- ja hyvinvointierojen kaventamisessa on pohjimmiltaan kysymys hyvien valintojen mahdollistamisesta. Esimerkiksi kunnan kulttuuri- ja liikuntapalveluiden saatavuuden parantaminen, yksinäisyyden vähentäminen ja yhteisöllisyyden lisääminen ovat merkittävässä asemassa.

Alla on lueteltuna muutamia asioita, joihin tulisi kiinnittää huomiota ja panostaa lisää aikuisten ja työikäisten hyvinvoinnin edistämiseksi kunnassa:

- Varhainen puuttuminen
- Osallistaminen omien työolojensa kehittämiseen
- Työterveyshuollon kattavuuden parantaminen
- Vaikeasti työllistyvien työllistämispolut
- Syrjäytymisvaarassa olevien tukeminen, erityisesti pitkäaikaistyöttömien tukeminen ja heidän työterveyshuoltonsa järjestäminen sekä työkyvyn ylläpitäminen
- Osallisuus, yhteisöllisyys myös työttömyyden kohdatessa
- Edulliset ja ilmaiset sekä saavutettavissa olevat harrastusmahdollisuudet työikäisille ja heidän perheilleen
- Työn ja perheen yhteensovittaminen eri elämänvaiheissa

- Tarpeenmukaisen kuntoutuksen kehittäminen
- Koulutuksen ja kehittymisen mahdollistaminen

Työttömyys Joutsassa

Työttömien työnhakijoiden osuus työvoimasta oli 18,4 % helmikuussa 2017 ja toukokuussa 2017 luku oli 13,9 %. Vastaavasti vuoden 2016 helmikuussa luku oli 16,9 %.

Työttömien terveystarkastukset

Kunnan tehtävänä on järjestää työttömien terveystarkastukset. Terveystarkastusten mukaan kunnan on tehtävä terveystarkastusten järjestämissuunnitelma, joka sisältää myös työttömien terveystarkastukset. Kunnan järjestämien terveystarkastusten ja terveystarkastusten on tuettava työttömän työ- ja toimintakykyä, ehkäistävä sairauksia sekä edistettävä mielenterveyttä ja elämänhallintaa.

IKÄIHMISET JOUTSASSA

Joutsan kunnan ikäihmisten palveluiden ensisijaisena tavoitteena on varmistaa, että alueella ikäännytään virkeänä, pidetään elämän ohjaket omilla käsissä myös ikääntyessä, pysytään hyväkuntoisina ja ollaan aktiivisesti mukana arjessa sekä asutaan kotona tai kodinomaisissa asumispalveluyksiköissä. Ikääntyville järjestettävien palveluiden tarkoituksena on tukea ja auttaa asiakasta selviytymään mahdollisimman pitkään tutussa kotiympäristössä.

Ikäihmisten terveystarkastukset

Laajaan ikääntyvien ennaltaehkäisevään terveystarkastukseen kutsutaan samana vuonna 70 vuotta täyttävät henkilöt, jotka eivät ole säännöllisen kotihoidon piirissä tai laitoshoidossa. Tarkastuksen suorittaa terveydenhoitaja ja tarvittaessa hän voi ohjata asiakkaan mm. fysioterapeutille, mielenterveys- tai päihdetyöntekijälle, depressiohoitajan vastaanotolle tai suun terveydenhuoltoon. Kunnassa 75-vuotiaille tehtiin ennaltaehkäiseviä terveystarkastuksia kotihoidon toimesta, samoin kaikille 80 vuotta täyttävälle tehtiin ennaltaehkäiseviä kotikäyntejä.

Palvelutarpeen arviointi ja kotihoito

Vanhuspalvelujen järjestämistä edeltää palvelutarpeen arviointi. Aloite palvelutarpeen arviointiin voi tulla ikäihmiseltä itseltään tai hänen läheiseltään. Palvelutarpeen arviointia voi pyytää 75 vuotta täyttänyt henkilö tai Kelan erityishoitotuen saaja.

Kotihoidon tavoitteena on turvata ikääntyvien joutsalaisten itsenäinen selviytyminen omassa kodissaan. Kotiin annettavilla palveluilla mahdollistetaan asiakkaan toimintakyvyn säilyminen omatoimisuutta tukien. Kotihoidon henkilöstön tehtävänä on turvata asiakkaan sairaanhoidon, hoivan ja huolenpidon tarve.

Palveluasuminen

Tehostettua palveluasumista tarjotaan Joutsassa Palvelukeskus Jousessa ja Leivonmäellä Mäntypirtissä. Palvelukeskus Jousessa osa paikoista on varattu lyhytaikaishoitoon. Lyhytaikaishoidon tarkoitus on tukea kotona asumista sekä hoitavan omaisen jaksamista. Mäntypirtti on ympärivuorokautista tehostettua palveluasumista toteuttava yksikkö.

Palvelukeskus Huuonhovi Leivonmäellä on pitkäaikaislaitoshoitoa toteuttava yksikkö. Huuonhovi on kodinomainen pitkäaikaishoidon yksikkö.

Palveluasumisessa asiakas maksaa vuokran, hoivamaksun sekä käyttämänsä tukipalvelut. Maksut määräytyvät perusturvalautakunnan vuosittain hyväksymien vanhuspalveluiden asiakasmaksujen mukaan.

Kunnassa on myös yksityisiä asumispalveluiden tuottajia. Joutsan kunta on ottanut käyttöön tehostetun palveluasumisen palvelusetelin. Palveluseteli sisältää ympärivuorokautiset palvelut, tarvittavan ohjauksen, avustamisen, hoidon, toimintakyvyn tukemisen sekä ateriat. Kunta voi tarjota palvelusetelin käyttömahdollisuutta niille asiakkaille, jotka täyttävät tehostettuun palveluasumiseen pääsyn myöntämiskriteerit.

Seniorikeskus ja Hyvinvointitupa

Seniorikeskuksen päivätoiminta on tarkoitettu omassa kodissa asuville ikäihmisille. Päivätoiminnan tehtävänä on täydentää kotihoitoa ja sen tarkoituksena on tukea ja edistää kotona asuvien ikäihmisten terveyttä, hyvinvointia ja toimintakykyä.

Hyvinvointituvan toiminta mahdollistaa monipuolisen toiminnan kaikille kuntalaisille sekä yhteisen tilan, jonne kokoontua tai vain tulla tapaamaan muita ihmisiä. Esimerkiksi vertaistuen saaminen on helppoa ja kynnys tulla mukaan on matala. Hyvinvointitupa mahdollistaa ihmisten osallistumisen itselleen sopivaan toimintaan sekä ohjaa ja tukee kuntalaisten hyvinvoinnin edistämistä tarjoamalla tietoa sekä yhteistoimintaa. Lisäksi Hyvinvointitupa mahdollistaa kunnassa toimivien kolmannen sektorin toimijoiden yhteistyön ja helpon lähestymisen näiden toimijoiden järjestämään toimintaan.

Omaishoitajien terveystarkastukset Joutsassa

Omaishoitajien hyvinvointi- ja terveystarkastukset suunnataan ensisijaisesti kunnan kanssa omaishoitosopimuksen tehneille omaishoitajille. Tarkastukset ovat omaishoitajalle vapaaehtoisia.. Suositeltavaa on, että tarkastukseen kutsutaan pitkään omaishoitajina toimineet henkilöt. Tarkastusmahdollisuutta on suositeltavaa tarjota omaishoitajille noin kahden vuoden välein.

TURVALLISUUS, VIIHTYVYYS JA OSALLISUUS JOUTSASSA

Elinympäristö on yksi hyvinvoinnin ja terveyden perusedellytys. Kunnan tekninen-, ympäristö- ja maankäyttösektori luovat toimivaa fyysistä elinympäristöä ja seuraavat sen toteutumista. Elinympäristön asiantuntemus onkin hyvin tärkeä osa hyvinvointikertomustyötä.

Terveellinen, turvallinen ja ympäristöarvot huomioon ottava asuin ympäristö voidaan turvata maankäytön suunnittelulla, kaavoituksella ja rakennussuunnittelulla. Ilman rakennuksia, asuntoja, liikennettä, virkistysalueita ja palveluille osoitettuja paikkoja kunnassa ei olisi asukkaita. Joutsan ympäristöterveydenhuollon tehtäviä hoitaa Jyväskylän kaupungin ympäristöterveydenhuollon palveluyksikkö.

Kunnan ylläpitämiä teitä ovat Joutsan ja Leivonmäen asemakaava-alueiden kadut ja kevyenliikenteen väylät. Muita tienpitäjiä ovat valtio (Keski-Suomen Ely-keskus) ja yksityiset tiekunnat. Joutsan kunnan ylläpitämiä kevyen liikenteen väyliä on Joutsassa 9568 jm (juoksumetri) ja Leivonmäellä 776 jm. Tämän lisäksi on AVI: n ylläpitämiä kevytväyliä.

Kulttuuripalvelut ovat kunnissa sivistyksen, henkisen kasvun, oppimisen ja kansalaisvalmiuksien kehittämistä. Kulttuuritoiminnan kautta tarjotaan virikkeitä, virkistystoimintaa ja elämyksiä. Kulttuuripalvelut voivat osaltaan ennaltaehkäistä kuntalaisten syrjäytymistä. Joutsan kunnassa on kulttuuriryöry, joka on kunnan ja kulttuurijärjestöjen yhteinen toimielin. Se toimii sivistyslautakunnan alaisuudessa.

Kirjastot ja kansalaisopisto

Joutsassa toimii pääkirjaston lisäksi Leivonmäen lähikirjasto ja Mieskonmäen ja Rutalahden lainausasemat. Joutsan kirjaston kotipalvelu on tarkoitettu niille joutsalaisille, jotka eivät korkean iän, vamman tai liikuntaesteiden takia voi itse asioida kirjastossa.

Puulan seutuopisto on Joutsan alueella toimiva kansalaisopisto. Opistossa voi opiskella monia oppiaineita eri aloilta. Puulan seutuopiston tehtävänä on kunnan johtosäännön mukaan järjestää yleissivistävää ja ammatillista aikuiskoulutusta, musiikinopetusta, taiteen perusopetusta, muuta koulutusta sekä etäkoulutusta.

Kunnan liikuntatoimi

Kunnan liikuntatoimessa pyritään toteuttamaan liikuntalain sille määrittämää tehtävää, eli luomaan edellytyksiä kunnan asukkaiden liikunnalle järjestämällä liikuntapalveluja sekä terveyttä ja hyvinvointia edistävää liikuntaa eri kohderyhmät

huomioon ottaen, tukemalla kansalaistoimintaa mukaan lukien seuratoiminta sekä rakentamalla ja ylläpitämällä liikuntapaikkoja. Kunnan ulko- ja sisäliikuntapaikkojen kunnossapidosta vastaa kunnan tekninen toimi. Vaihtoehtoja liikuntaan tuovat myös yksityiset liikuntapalveluiden tuottajat.

Erilaisia liikuntapaikkoja kunnassa on 65 kappaletta ja liikuntareittien määrä on yhteensä 225 kilometriä.

Järjestötoiminnan merkitys kunnassa

Kansalaisjärjestöillä on tärkeä rooli terveyden ja hyvinvoinnin edistämässä. Järjestöt työskentelevät lähellä kansalaisia. Niissä ihmisillä on mahdollisuus osallistua yhteiskunnan toimintaan ja erilaisiin harrastuksiin. Toiminnan vuorovaikutuksellisuuden ja yhteisöllisyyden kautta syntyy sosiaalista pääomaa. Järjestötoiminta lisää yhteiskunnallisia vaikuttamismahdollisuuksia myös niille kansalaisille, joiden ääni tulee muutoin heikosti kuulluksi.

Sosiaali- ja terveysjärjestöt sekä liikunta- ja urheiluseurat toimivat kunnan kumppaneina. On tärkeää huomioida järjestökentän monipuolisen toiminnan arvo. Julkinen ja yksityinen sektori sekä järjestöt voivat toimia yhteistyössä erilaisten sosiaali- ja terveysalan ongelmien ratkaisemiseksi. Järjestöjen keskinäinen sekä kunnan ja järjestöjen välinen yhteistyö ovat tärkeällä sijalla väestön terveyden edistämässä.

Seurakunta ja diakoniatyö

Joutsan evankelisluterilainen seurakunta toimii Joutsan ja Luhangan kuntien alueella. Yhteistyötä tehdään molempien kuntien kanssa kuntalaisten parhaaksi. Seurakunta kohdentaa työnsä kaikkiin kuntalaisiin riippumatta siitä, onko kuntalainen seurakunnan jäsen vai ei.

Diakoniatyön tehtävänä on kohdata ihmisiä elämän eri tilanteissa ja tukea heidän arjessa selviytymistään hengellisesti, henkisesti, sosiaalisesti ja aineellisesti. Tämän lisäksi diakoniatyön pyrkimys on edistää ihmisarvon, oikeudenmukaisuuden, rauhan ja ympäristövastuun toteutumista. Diakoniatyö ei rajoitu vain seurakunnan jäseniin.

Rikollisuus Joutsassa

Tilastojen perusteella rikoslakirikokset ovat vähentyneet alueella. Vaikuttaisi siltä, että Joutsan alueen turvallisuustilanne on parantunut. Joutsan alueella ihmiset tekevät poliisin mukaan matalalla kynnyksellä rikosilmoituksia poliisille ja sitä kautta

selkeästi osoittavat luottamusta poliisiin. Rikosten selvitysprosentti Joutsassa on viime aikoina ollut noin 70 %.

Palo- ja pelastusviranomaiset

Palo- ja pelastustehtävistä huolehtii Joutsan kunnan alueella Keski-Suomen pelastuslaitos. Joutsan kunnan alueella on Joutsan ja Leivonmäen paloasemat.

Esteettömyyden huomiointi kunnassa

Esteettömyys on sekä fyysisen, psyykkisen, sosiaalisen, kulttuurisen että taloudellisen ympäristön toteutumista siten, että jokainen meistä voi toimintakyvystään riippumatta toimia yhdenvertaisesti muiden kanssa. Panostaminen esteettömyyteen tuo lisäksi kunnalle merkittäviä kustannussäästöjä. Asuntojen, julkisten rakennusten ja katualueiden esteettömyys lisää yksilöiden omatoimisuutta ja toimintakyvyn säilyttämistä sekä vähentää palveluiden ja avustushenkilöstön tarvetta. Kunnan julkisen liikenteen esteettömyys taas vähentää kuljetuspalveluiden tarvetta. Esteetön ja helppokulkuinen ympäristö pienentää myös onnettomuusriskiä.

Maahanmuuttajat Joutsassa

Joutsan seudun kotouttamisohjelman 2015–2018 avulla toteutetaan kotouttamiseen ja kansainvälistymiseen liittyvät asiat. Maahanmuuttajalle, joka muuttaa Joutsan seudulle ja jolla on aikomusta asua siellä pidempään, tehdään alkukartoitus ja -ohjaus. Kartoituksen tavoitteena on tunnistaa maahanmuuttajassa osaaminen, aikaisempi koulutus ja kokemus, kielitaito, muut taidot sekä kiinnostusalueet.

Kotoutumissuunnitelma taas on maahanmuuttajalle laadittu yksilöllinen suunnitelma niistä toimenpiteistä ja palveluista, joiden tarkoituksena on tukea maahanmuuttajan mahdollisuuksia hankkia riittävä suomen kielen taito sekä muita yhteiskunnassa ja työelämässä tarvittavia tietoja ja taitoja sekä edistää hänen mahdollisuuksiaan osallistua yhdenvertaisena jäsenenä yhteiskunnan toimintaan. Kunta ja Työ- ja elinkeinotoimisto laativat kotoutumissuunnitelman yhdessä maahanmuuttajan kanssa.

MIELENTERVEYS, PÄIHTEET JA SAVUTON ELÄMÄNTAPA

Mielen hyvinvointia edistetään ja mielenterveyden häiriöitä ehkäistään kunnassa vaikuttamalla mielenterveyden sosiaalisiin ja taloudellisiin taustatekijöihin. Eriarvoistuminen heikentää mielenterveyttä ja lisää mielenterveyseroja. Kunta on merkittävässä roolissa eriarvoistumisen ehkäisemisessä. Kunnan on tärkeää esimerkiksi:

- tukea vanhemmuutta
- edistää mielenterveyttä varhaiskasvatuksessa, kouluissa ja nuorisotyössä
- ehkäistä syrjäytymistä
- lisätä sosiaalista pääomaa, avointa keskustelua ja ihmisten luottamusta toisiinsa.

Kuntalaisten hyvinvointia lisää mahdollisuus osallistua ja vaikuttaa alueen kehitykseen. Kunnan tulee tarjota yhteisöllisyyttä vahvistavia paikkoja, joissa kuntalaiset voivat maksutta kokoontua, tavata ihmisiä ja tehdä asioita yhdessä. Mielenterveyden edistäminen edellyttää kunnalta sektorirajat ylittävää yhteistyötä.

Mielenterveys- ja päihdetyötä tehdään kunnan perus -ja erityispalveluissa. Lain mukaan kunnan tehtävänä on huolehtia kuntalaisten hyvinvoinnista ja järjestää mielenterveyspalvelut siten ja siinä laajuudessa, että ne vastaavat kunnassa esiintyvää tarvetta.

Kunnan tehtävä on edistää kuntalaisten terveyttä ja hyvinvointia ottamalla käyttöön tehokkaat ehkäisevän päihdetyön menetelmät erilaisissa ympäristöissä. Alkoholin, tupakan ja huumeiden aiheuttamat välilliset ja välittömät kustannukset ovat vuositasolla korkeat. Kunta on avainasemassa riippuvuutta aiheuttavien tuotteiden käytön ja niistä aiheutuvien haittojen ehkäisyssä ja vähentämisessä. Perustan kattavalle ja vaikuttavalle työlle kunnassa antaa ehkäisevän päihdetyön järjestämistä koskeva laki ja sen toimeenpanoa tukeva toimintaohjelma.

Joutsassa päihdetyötä tehdään kunnan sosiaalitoimen, diakoniatyön ja muiden toimijoiden (päihdeterapeutti, Toivontupa) kautta.

JOHTOPÄÄTÖKSET JA JATKOTOIMENPITEET

Hyvinvointikertomuksessa esiin tulleisiin epäkohtiin ja ongelmiin tulee puuttua konkreettisesti. Erityisesti tulee panostaa uusien ongelmien syntymisen estämiseen. Hyvinvoinnin yhdeksi keskeiseksi määritelmäksi voidaan asettaa sujuva arki ja tieto siitä, että apua on saatavilla tarvittaessa. Tärkeänä kaikkia kuntalaisia koskevana tavoitteena on turvata kuntalaisten selviäminen ja pärjääminen sekä ennaltaehkäistä ongelmia ja puuttua varhain epäkohtiin.

Kunnan hyvinvointityölle on asetettu laajassa uudessa hyvinvointikertomuksessa tavoitteet, kirjattu toimenpiteet, vastuualueet, toteutus, aikataulu ja mittarit sekä seurannan toteutuminen tulevaisuudessa.

Joutsassa hyvinvointikertomustyössä on mukana kunnan eri hallinnonalat ja useat kunnassa toimivat tahot ja näin ollen hyvinvointikertomus on yhteinen suunnittelun ja arvioinnin väline.

Hyvinvointikertomuksessa tarkastellaan hyvinvoinnin tilaa ikäryhmittäin. Lapsien, nuorien ja lapsiperheiden osalta Joutsassa tulee kiinnittää huomiota varhaisen puuttumisen lisäämiseen ja moniammatillisen yhteistyön kehittämiseen. Erityisesti pitää panostaa syrjäytymisen ennaltaehkäisyyn. Työikäisten osalta huomiota tulee kiinnittää työttömyyden ja työttömien hoitoon sekä yksinäisyyden vähentämiseen. Ikäihmisten osalta tulee panostaa ennaltaehkäiseviin palveluihin, joilla turvataan pidempään kotona asuminen, itsenäinen arki ja toimintakyky. Myös varhaiseen puuttumiseen sekä yksinäisyyden vähentämisen eteen tulee tehdä toimenpiteitä.

Alla on esitelty Joutsan kunnan hyvinvointityöryhmän kokoonpano:

- Alfthan Liisa, kunnan toimistotyöntekijä/ MLL:n edustaja
- Hännikäinen-Uutela Anna-Liisa, rehtori
- Kallio Terhi, asumispalvelujen ja hoitotyön esimies
- Kankare-Anttila Niina, hanketyöntekijä/ Hyvinvointitupa-hanke
- Kivinen Eila, seurakunnan edustaja
- Kosunen Kari, vapaa-aika - ja nuorisotoimen esimies
- Lehto Annikki, varhaiskasvatuksen esimies
- Lämsä Jari, tekninen johtaja
- Peränen Nina, asiantuntija, KSSH
- Salonen Maija, kunnanhallituksen edustaja
- Seppälä Leena, johtava sosiaalityöntekijä

- Sivanne Merja, Seututerveyskeskuksen osastonhoitaja
- Teräväinen Virva, järjestöjen edustaja
- Vanhatalo Timo, Seututerveyskeskus, ylihoitaja

Joutsan kunnan uusi laaja hyvinvointikertomus on hyväksytty kunnanhallituksessa 4.12.2017 sekä kunnanvaltuustossa 18.12.2017.

