

Kaavatunnus:
 Asianumero:
 Pvm: 30.10.2013, tarkistettu 30.11.2015, 13.12.2016

Oravakiven asemakaavan laajentaminen

Asemakaava-alueen laajentaminen kohdistuu valtatie 4:n pohjoispuolelle. Suunnittelualue sijoittuu kiinteistöille 8:64, 8:49 ja 10:60.

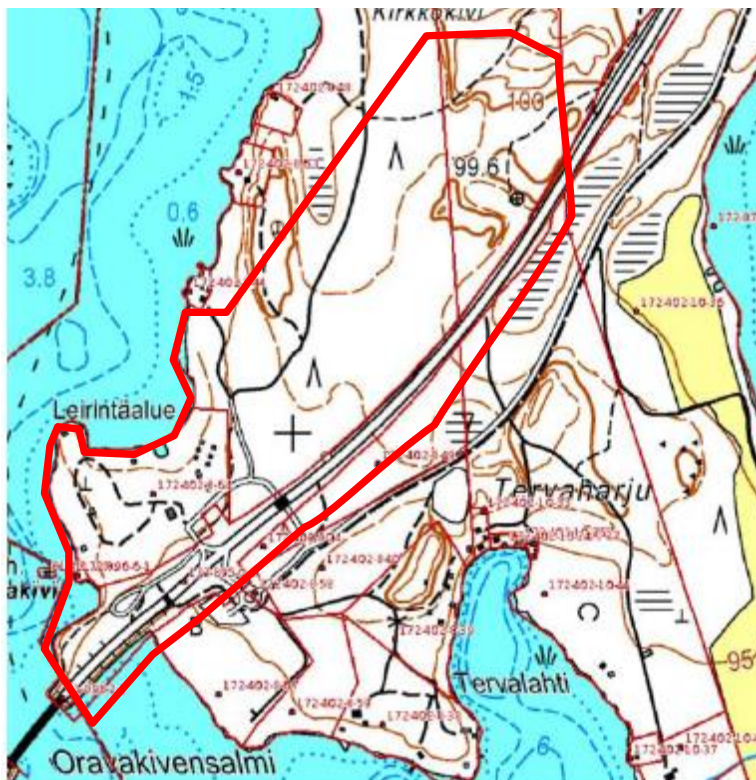
Asemakaavalla muodostuvat korttelit 1-5, joissa sijaitsee liike-, toimisto-, ja huoltoasemarakennusten korttelialue (KLH, kortteli 1), palvelurakennusten korttelialueet (P, korttelit 1-3), teollisuusrakennusten korttelialue, jolla ympäristö asettaa toiminnan laadulle erityisiä vaatimuksia (TY, korttelit 4-5), asuinpienalojen korttelialueet (AP, korttelit 1 ja 2) sekä maantiealuetta (LT), venevalkama-aluetta (LV), mastoaluetta (EMT), maa- ja metsätalousaluetta (M), suojaviheraluetta (EV) ja katualuetta.

Osallistumis- ja arviointisuunnitelma

Osallistumis- ja arviointisuunnitelmassa kerrotaan kaavoituksen päätavoitteet, suunnittelun eteneminen, osallistumismahdollisuudet ja alustava aikataulu. Lisäksi osallistumis- ja arviointisuunnitelmassa kuvataan kaavan yhteydessä laadittavat selvitykset ja vaikutusten arvioinnit. Osallistumis- ja arviointisuunnitelmaa täydennetään tarvittaessa suunnitteluprosessin kuluessa.

1 Suunnittelualueen sijainti ja nykytilanne

Asemakaavan laajennus Joutsan Oravakiven alueella sijoittuu kiinteistöille 8:64, 8:49 ja 10:60 Oravakiven asemakaavan (kvalt. vahv. 5.6.2006) pohjoispuolelle. Alueella sijaitsee lomakylä kahvioineen. Alueella on sijannut huoltoasema.



Kuva 1: Suunnittelualueen sijainti

30.10.2013, tarkistettu 30.11.2015, 13.12.2016

2 Mitä alueelle suunnitellaan?

Asemakaavan laatimisen tavoitteena on rakentaa Oravakiven alueelle uusi työpaikka-alue, joka hyödyntää valtatie 4:n tarjoamia tehokkaita liikenneyhteyksiä sekä näkyvyyttä. Kaavoitusaloite asemakaavan laatimiseksi on tullut alueen maanomistajien edustajan toimesta. Kunnan ja maanomistajien edustajan kesken on laadittu kaavanlaatimissopimus koskien kiinteistöjä 8:64, 8:49 ja 10:60.

Asemakaavan tavoitteena on luoda uudesta työpaikka-alueesta rakentamis-, liikenne- ja energiaratkaisuiltaan ekologisesti mahdollisimman kestävä. Lisäksi kaavan tavoitteena on tuottaa kysyntää vastaavia toteuttamiskelpoisia tontteja yritysten tarpeisiin, asuinpientalotontteja sekä taajamakuullisesti korkeatasoista ympäristöä.

Asemakaavoituksen tavoitteena on myös turvata suunnittelualueen arvokkaiden luonto- ja maisemakohteiden säilyminen.

Nelikaistaisen tien aluevaraus ja suoja-aluevaatimukset selvitetään kaavatyön yhteydessä.

3 Suunnittelutilanne, lähtötiedot

3.1 Valtakunnalliset alueidenkäyttötavoitteet

MRL edellyttää valtakunnallisten alueidenkäyttötavoitteiden (VAT) huomioon ottamista siten, että edistetään niiden toteuttamista alueidenkäytön suunnittelussa (MRL 24 §). Valtakunnallisia alueidenkäyttötavoitteita koskeva valtioneuvoston päätös on tullut voimaan 30.11.2000 ja sen tarkistus 1.3.2009.

Valtakunnalliset alueidenkäyttötavoitteet on ryhmitelty asiasisällön perusteella seuraaviin kokonaisuuksiin:

- Toimiva aluerakenne
- Eheytyvä yhdyskuntarakenne ja elinympäristön laatu
- Kulttuuri- ja luonnonperintö, virkistyskäyttö ja luonnonvarat
- Toimivat yhteysverkot ja energiahuolto
- Luonto- ja kulttuuriympäristöinä erityiset aluekokonaisuudet

Suunnittelualuetta koskevat ainakin seuraavat valtakunnalliset alueidenkäyttötavoitteet:

- Eheytyvä yhdyskuntarakenne ja elinympäristön laatu:

Maakuntakaavoituksessa ja yleiskaavoituksessa tulee edistää yhdyskuntarakenteen eheyttämistä ja esittää eheyttämiseen tarvittavat toimenpiteet.

Alueidenkäytön suunnittelussa uusia huomattavia asuin-, työpaikka- tai palvelutoimintojen alueita ei tule sijoittaa irralleen olemassa olevasta yhdyskuntarakenteesta.

Alueidenkäytössä on varattava riittävät alueet jalankulun ja pyöräilyn verkostoja varten sekä edistettävä verkostojen jatkuvuutta, turvallisuutta ja laatua. Yleis- ja asemakaavoituksessa on varauduttava lisääntyviin myrskyihin, rankkasateisiin ja taajamatulviin.

Alueidenkäytössä on ehkäistävä melusta, tärinästä ja ilman epäpuhtauksista aiheutuvaa haittaa ja pyrittävä vähentämään jo olemassa olevia haittoja.

30.10.2013, tarkistettu 30.11.2015, 13.12.2016

Alueidenkäytössä tulee edistää energian säästämistä sekä uustutuvien energialähteiden ja kaukolämmön käyttöedellytyksiä. Alueidenkäytön suunnittelussa on turvattava terveellisen ja hyvälaatuisen veden riittävä saanti ja se, että taajamien alueelliset vesihuoltoratkaisut voidaan toteuttaa.

- Kulttuuri- ja luonnonperintö, virkistyskäyttö ja luonnonvarat:

Alueidenkäytössä on otettava huomioon ekologisesti tai virkistyskäytön kannalta merkittävät ja yhtenäiset luonnonalueet. Alueidenkäyttöä on ohjattava siten, ettei näitä aluekokonaisuuksia tarpeettomasti pirstota.

Alueidenkäytössä on otettava huomioon pohja- ja pintavesien suojelutarve ja käyttötarpeet.

- Toimivat yhteysverkot ja energiahuolto:
Alueidenkäytössä on edistettävä matka- ja kuljetusketjujen toimivuutta ja turvattava edellytykset julkiselle liikenteelle sekä eri liikennemuotojen yhteistyön kehittämiseksi. Alueidenkäytössä tulee varautua uusitutuvia ja jäteperäisiä polttoaineita käyttävien energialaitosten ja niiden logististen ratkaisujen aluetarpeisiin osana alueen energia- ja jätehuoltoa.

Edellä mainittuja yhteys- ja energiaverkostoja koskevassa alueidenkäytössä ja alueidenkäytön suunnittelussa on otettava huomioon sään ääri-ilmiöiden ja tulvien riskit, ympäröivä maankäyttö ja sen kehittämistarpeet sekä lähiympäristö, erityisesti asutus, arvokkaat luonto- ja kulttuurikohteet ja -alueet sekä maiseman erityispiirteet.

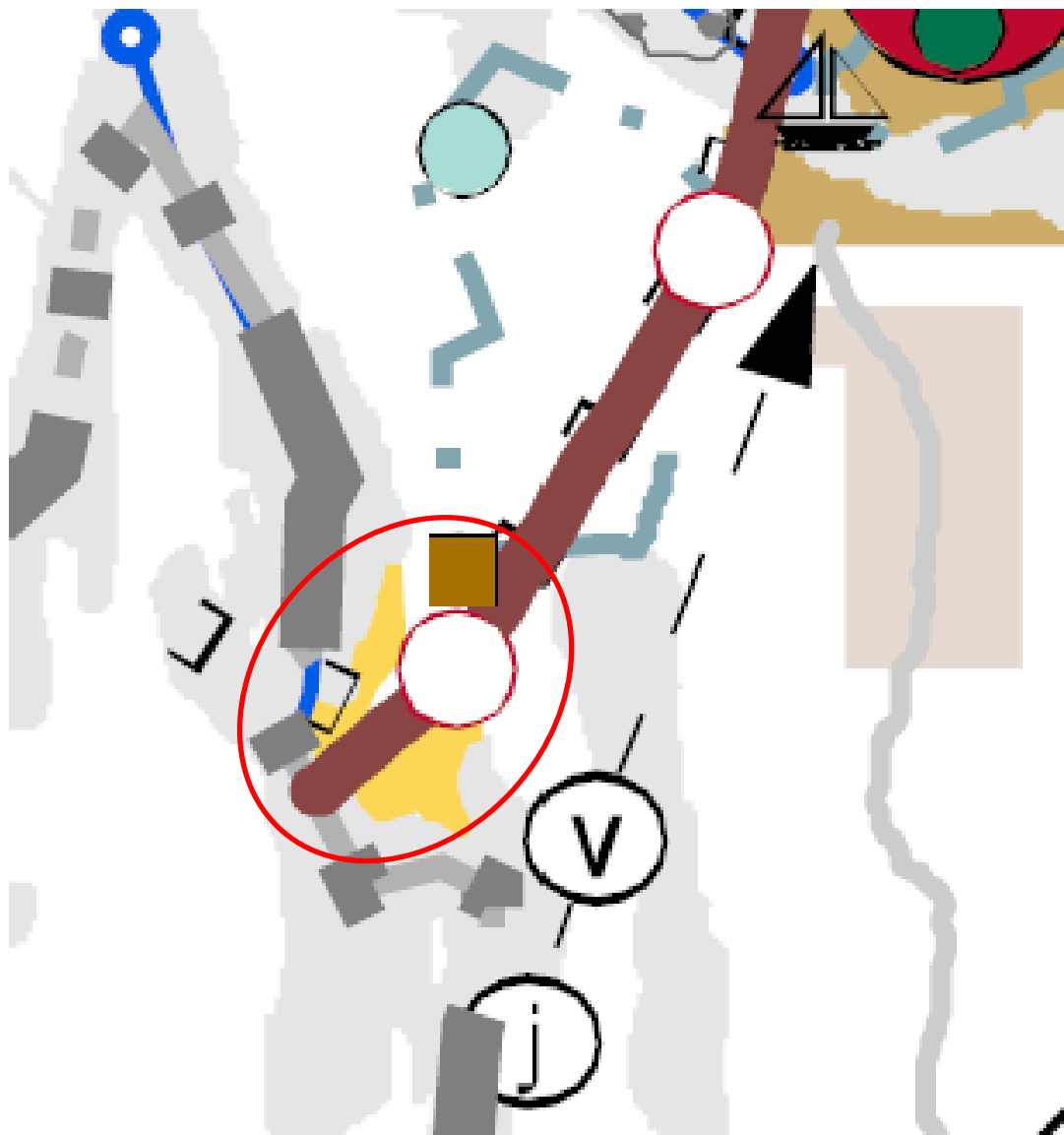
Suunnittelualueetta koskee myös seuraava viranomaisyhteistyössä esille nousut erityistavoite:

- Alueidenkäytössä on turvattava olemassa oleva valtakunnallisesti merkittävien maanteiden jatkuvuus ja kehittämismahdollisuudet.
- Alueen liikenteen järjestäminen nykytilan ja tavoitetilan saavuttamisen välisenä aikana (vaiheistus) tulee selvittää.

30.10.2013, tarkistettu 30.11.2015, 13.12.2016

3.2 Maakuntakaava

Ympäristöministeriö vahvisti **Keski-Suomen maakuntakaavan** 14.4.2009 ja se sai lainvoiman 10.12.2009.



Kuva 2: Ote Keski-Suomen maakuntakaavasta 10.12.2009. Suunnittelualueen sijainti osoitettu punaisella ympyrällä.

Suunnittelualueetta koskevat seuraavat maakuntakaavamääräykset:

Matkailupalvelujen alue, kohde (RM, r)

Merkinnällä osoitetaan merkittävä matkailupalvelujen alue.

Alueella sallitaan matkailupalveluja tukeva rakentaminen. Alueen rakentamisen suunnittelussa uusi rakentaminen on sopeutettava ympäristöön.

30.10.2013, tarkistettu 30.11.2015, 13.12.2016

Eritasoliittymä, nykyinen ja uusi

Merkinnällä osoitetaan moottoriteiden, runkoteiden ja valtateiden nykyisiä ja suunniteltuja eritasoliittymiä. Alueella on voimassa MRL 33§:n mukainen ehdollinen rakentamisrajoitus.

Valtatie/runkotie, merkittävä parantaminen (vt/rt)

Merkinnällä osoitetaan valtakunnallisesti merkittäviä korkealuokkaisia valtateitä.

Alueella on voimassa MRL 33 §:n mukainen ehdollinen rakentamisrajoitus.

Suunnittelumääräys: Tiejaksoilla tulee varautua liittymien vähentämiseen ja tapauskohtaisesti joko maanteinä, katuina tai yksityisteinä toteutettavaan rinnakkaistieverkkoon, eritaso- ja kevytväyläjärjestelyihin taajamien ja kylämäisen asutuksen kohdalla sekä meluhaittojen torjumiseen.

Aluekohtainen suunnittelumääräys:

Vt 4 Joutsa Viisarimäki

(Toivakka, Joutsa): Joutsan kohdalla on tiesuunnittelussa otettava huomioon tiealueen käyttö varalaskupaikkana.

Muinaismuistokohde

Merkinnällä osoitetaan muinaismuistolain rauhoittama kiinteä muinaisjäännös. Alueella on voimassa MRL 33 §:n mukainen ehdollinen rakentamisrajoitus.

Suojelumääräys: Alueen kaivaminen, peittäminen, muuttaminen tai muu siihen kajoaminen on muinaismuistolain nojalla kielletty. Kohdetta/aluetta koskevat maankäyttösuunnitelmat on lähetettävä Museovirastoon lausuntoa varten.

Suunnittelualue rajautuu seuraaviin määräyksiin:

Veneväylä

Merkinnällä osoitetaan veneilyä palveleva runkoväylä. Väylällä on voimassa MRL 33 §:n mukainen ehdollinen rakentamisrajoitus.

Pohjavesialue (pv)

Merkinnällä osoitetaan yhdyskunnan vedenhankinnan kannalta tärkeä pohjavesialue.

Suunnittelumääräys: Aluetta koskevat toimenpiteet on suunniteltava siten, että pohjaveden laatu ei niiden vaikutuksesta heikkene. Maa-ainesten oton on tarkoitus perustua yleissuunnitelmiin, joissa sovitetaan yhteen pohjaveden suojele ja maa-ainesten otto.

1. vaihemaakuntakaavassa varataan maa-alue Jyväskylän seudun uudelle jätteenkäsittelykeskukselle. Kaavassa jätteenkäsittelykeskuksen alueeksi osoitetaan Laukaan Lievestuoreen Mörkökorpi. Ympäristöministeriö vahvisti 1.vaihemaakuntakaavan 16.12.2009. Korkein hallinto-oikeus hylkäsi kaikki kaavasta tehdyt valitukset 4.2.2011.

1. Vaihemaakuntakaavassa ei ole suunnittelualueita ohjaavia merkintöjä tai määräyksiä.

30.10.2013, tarkistettu 30.11.2015, 13.12.2016

2. vaihemaakuntakaavan tavoitteena on turvata Keski-Suomen maakunnassa laadukkaiden kiviainesten saanti yhdyskunta- ym. rakentamiseen sekä suojella samalla arvokkaita harju-, kallio- ja moreenialueita. Tavoitteena on myös hyvän ja turvallisen pohjaveden saanti yhdyskuntien vesihuoltoon. Kaavassa esitetään lisäksi raaka-ainehuollon kannalta potentiaaliset malmivyyöhykkeet. Erityistä huomiota kiinnitetään vesi- ja maa-ainesvarojen kestävään käyttöön, maakunnan elinkeinoelämän toimintaedellytyksiin sekä maiseman ja luonnonarvojen vaalimiseen. Ympäristöministeriö vahvisti 2. vaihemaakuntakaavan maakuntavaltuuston hyväksymässä muodossa 11.5.2011. Kaava sai lainvoiman 20.11.2012 KHO:n hylättyä kaavasta tehdyn valituksen.

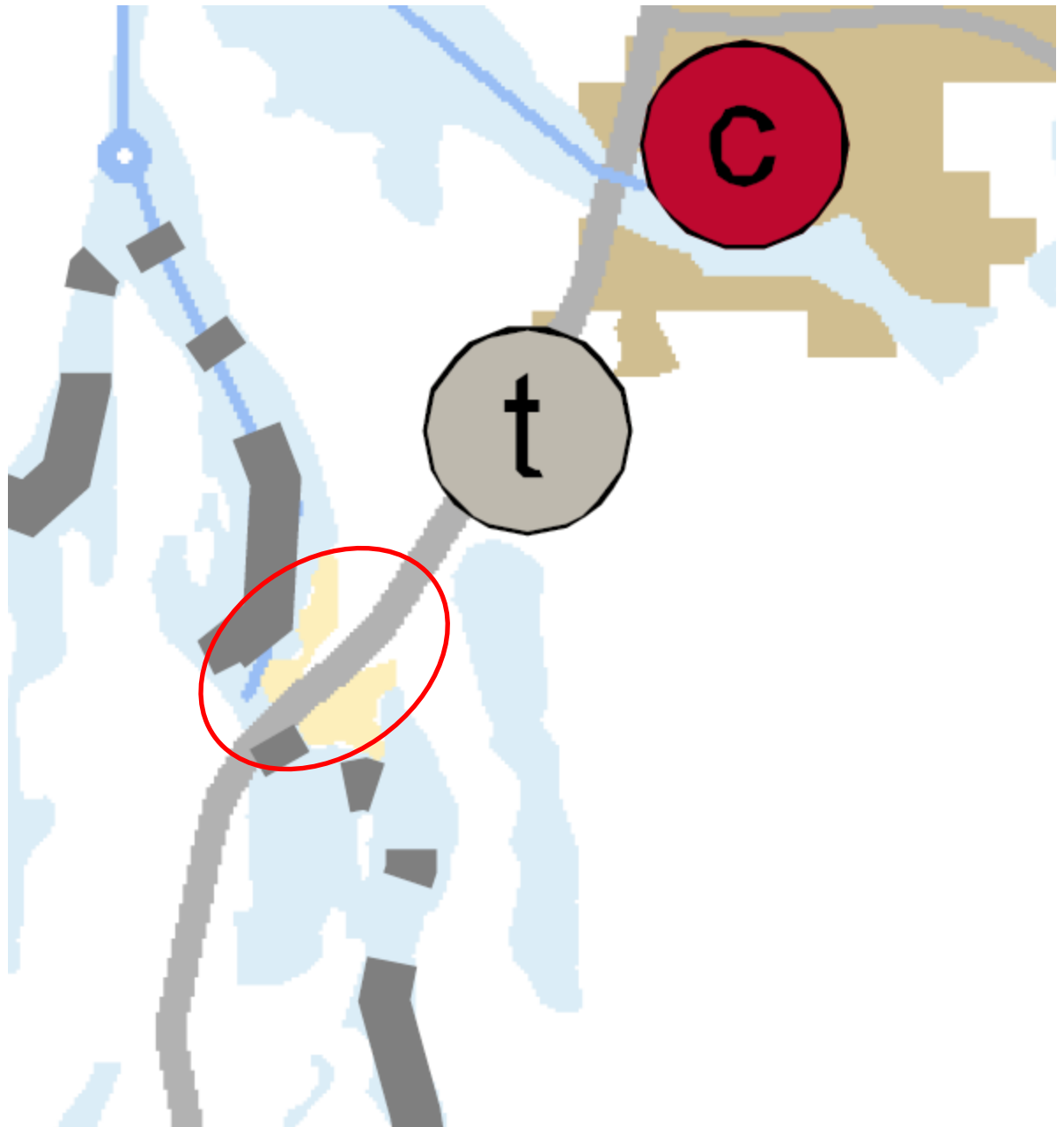
2. Vaihemaakuntakaavassa ei ole suunnittelualuetta ohjaavia merkintöjä tai määräyksiä.

3. vaihemaakuntakaava osoittaa alueita turvetuotannolle ja suojelee samalla arvokkaita suoluonnon kohteita. Kaavassa osoitetaan myös maakunnallisesti merkittävät tuulivoimapuistojen alueet. Maakuntavaltuusto on hyväksynyt 3. vaihemaakuntakaavan 14.11.2012. Ympäristöministeriö vahvisti kaavan 5.12.2014. Vahvistamatta jäi 4 tuulivoimapuiston aluetta ja 42 turvetuotantoon soveltuvaa suota. Vaihemaakuntakaavassa ei ole suunnittelualuetta ohjaavia merkintöjä tai määräyksiä.

3. Vaihemaakuntakaavassa ei ole suunnittelualuetta ohjaavia merkintöjä tai määräyksiä.

4. vaihemaakuntakaava päivittää lainvoimaisen maakuntakaavan kaupallisen palveluverkon ja taajamatoiminnot sekä tarpeellisilta osin siihen liittyvää alue- ja yhdyskuntarakennetta. Kaava osoittaa melualueen Vuorisjärven räjäytyspaikan tarpeisiin sekä suojavyöhykkeet Kalettoman, Toivakan ja Hartolan varikoille. Kaavassa on mukana myös Joutsan ja Tikkakosken varalaskupaikkojen suoja-alueet. Kaavassa muutetaan Pirkanmaan maakuntakaavaa Längelmäen kunnasta Jämsän kaupunkiin siirtyneillä alueilla 4. vaihemaakuntakaavan teemojen osalta sekä tarkistetaan virkistystoimintojen alueita (kokonaisuudet, reitistöt). 4. Vaihemaakuntakaava on maakuntavaltuuston hyväksymä 3.5.2013. Ympäristöministeriö vahvisti kaavan 24.9.2014 ja se sai lainvoiman 25.10.2014

30.10.2013, tarkistettu 30.11.2015, 13.12.2016



Kuva 3: Ote Keski-Suomen 4. vaihemaakuntakaavasta 3.5.2013. Suunnittelualueen sijainti osoitettu punaisella ympyrällä.

Suunnittelualueetta koskevat seuraavat 4. vaihemaakuntakaavamääräykset:

KOKO MAAKUNTA KOSKEVA SUUNNITTELMÄÄRÄYS

Seudullisesti merkittävän vähittäiskaupan suuryksikön koon alarajaksi määritellään, ellei selvitysten perusteella taajamakohtaisesti muuta osoiteta:

- päivittäistavarakaupan seudullisesti merkittävän suuryksikön koon alaraja on 3 000 k-m²
- erikoistavarakaupan seudullisesti merkittävän suuryksikön koon alaraja Jämsän, Karstulan, Keuruun, Laukaan, Muuramen, Saarijärven, Viitasaaren ja Äänekosken kuntakeskustaajamien yhtenäisellä asemakaava-alueella on 5 000 k-m²

30.10.2013, tarkistettu 30.11.2015, 13.12.2016

- Jyväskylän yhtenäisellä keskustaajama-alueella erikoistavarakaupan seudullisesti merkittävän suuryksikön koon alaraja on 10 000 k-m²
- muualla erikoistavarakaupan seudullisesti merkittävän suuryksikön koon alaraja on 3 000 k-m²

Edellä mainitut rajat ylittävät kaupan suuryksiköt osoitetaan maakuntakaavassa erikseen kerrosalamitoituksineen. Edellä mainittu ja pienempiä, paikallisesti merkittäviä vähittäiskaupan suuryksiköitä on mahdollista toteuttaa kunnan omaan suunnitteluun ja vaikutusten arviointiin perustuen.

Suojavyöhyke (sv4)

Merkinnällä osoitetaan Joutsan ja Tikkakosken varalasku paikkojen suojavyöhyke.

Suunnittelumääräys: Lentoesteen muodostavista mastoista ja rakenteista on pyydetty puolustusvoimien lausunto sekä ilmailulain 1194/2009 165 § mukainen lausunto Trafilta.

Matkailupalvelujen alue, kohde (RM, r)

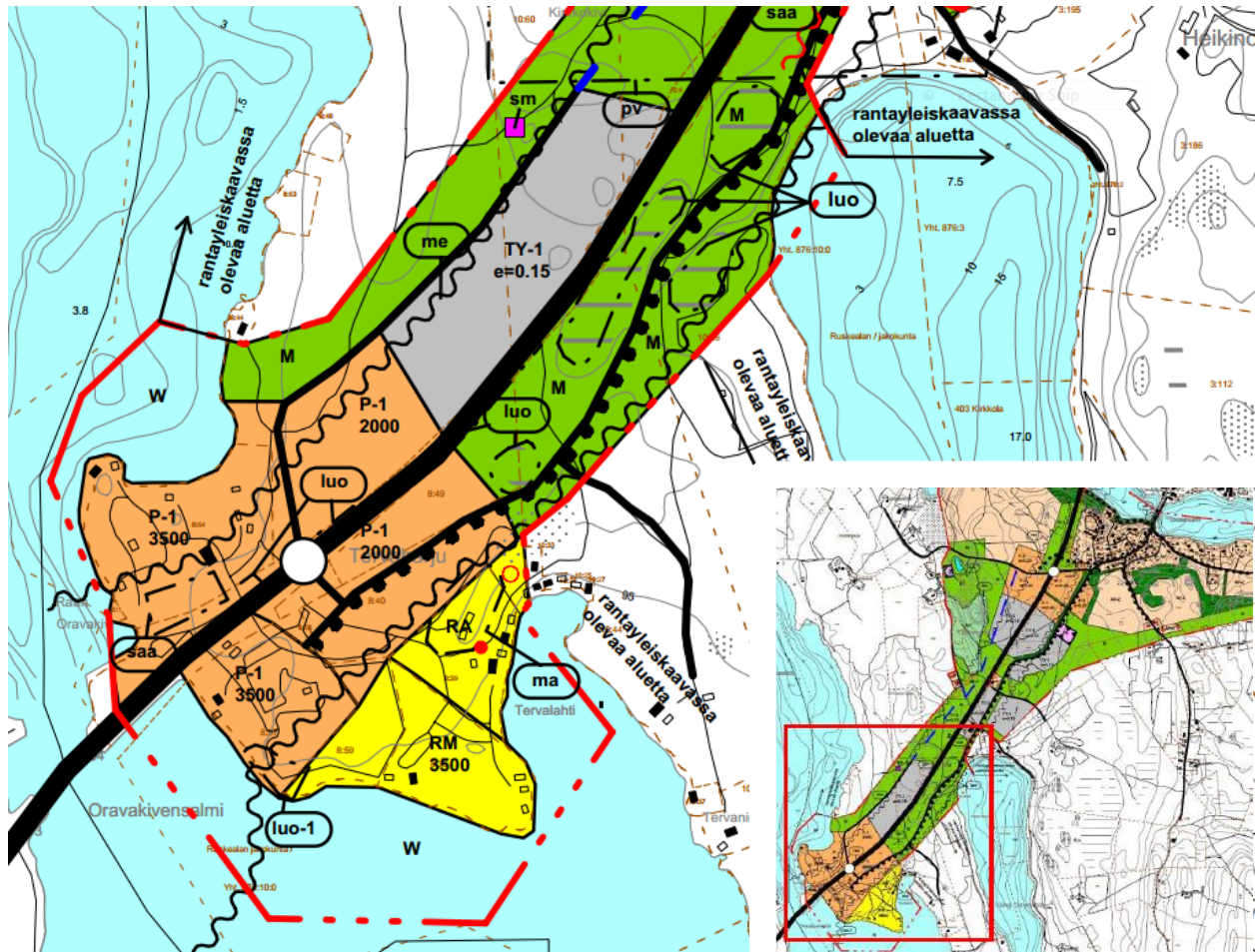
Merkinnällä osoitetaan merkittävä matkailupalvelujen alue.

Alueella sallitaan matkailupalveluja tukeva rakentaminen. Alueen rakentamisen suunnittelussa uusi rakentaminen on sopeutettava ympäristöön.

30.10.2013, tarkistettu 30.11.2015, 13.12.2016

3.3 Yleiskaava

Suunnittelualueella on voimassa kunnanvaltuuston hyväksymä (15.5.2008) Oravakivi-Karimäki osayleiskaava. Suunnittelualueelle on osayleiskaavassa osoitettu TY-1 -teollisuusaluetta sekä P-1 -palvelujen aluetta.



Kuva 4: Ote Oravakivi-Karimäki osayleiskaavasta.

Suunnittelualueetta koskevat seuraavat yleiskaavamääräykset:

TY-1 Teollisuusalue, jolla ympäristö asettaa toiminnan laajuudelle erityisiä vaatimuksia

Alue on tarkoitettu teollisuus- ja varastointitoiminnoille, joista ei aiheudu ympäristöhäiriöitä. Alueen toiminnasta johtuva melun keskiäänitaso ei saa ylittää viereisillä asuin- tai loma-asuntoalueilla päivällä 55 dBA ja yöllä 45 dBA. Alueen kokonaisrakennusoikeus on $e=0,15$. Alueen rakentaminen tulee perustua asemakaavaan.

P-1 Palvelujen alue

Alue varataan ensisijaisesti yksityisten palvelujen alueeksi. Alueen rakentaminen tulee perustua asemakaavaan. Alueelle saa sijoittaa tieliikennettä palvelevia rakennuksia, polttoaineiden jakelupisteen sekä matkailua palvelevia rakennuksia. Palvelurakentaminen on luonteeltaan paljon tilaa vaativaa.

30.10.2013, tarkistettu 30.11.2015, 13.12.2016

luo- Luonnon monimuotoisuuden kannalta tärkeä alue

Alueen maankäyttöä suunniteltaessa ja aluetta rakennettaessa on otettava huomioon luonnon monimuotoisuuden kannalta tärkeät elinympäristöt.

sm- Muinaismuistokohde

Muinaismuistolain (295/1963) nojalla rauhoitettu kiinteä muinaisjäännös. Kohteen kaivaminen, peittäminen, muuttaminen ja muu siihen kajoaminen on kielletty muinaismuistolain nojalla. Aluetta koskevat maankäyttösuunnitelmat on lähetettävä Museovirastoon lausuntoa varten.

me- Liikennemelualue

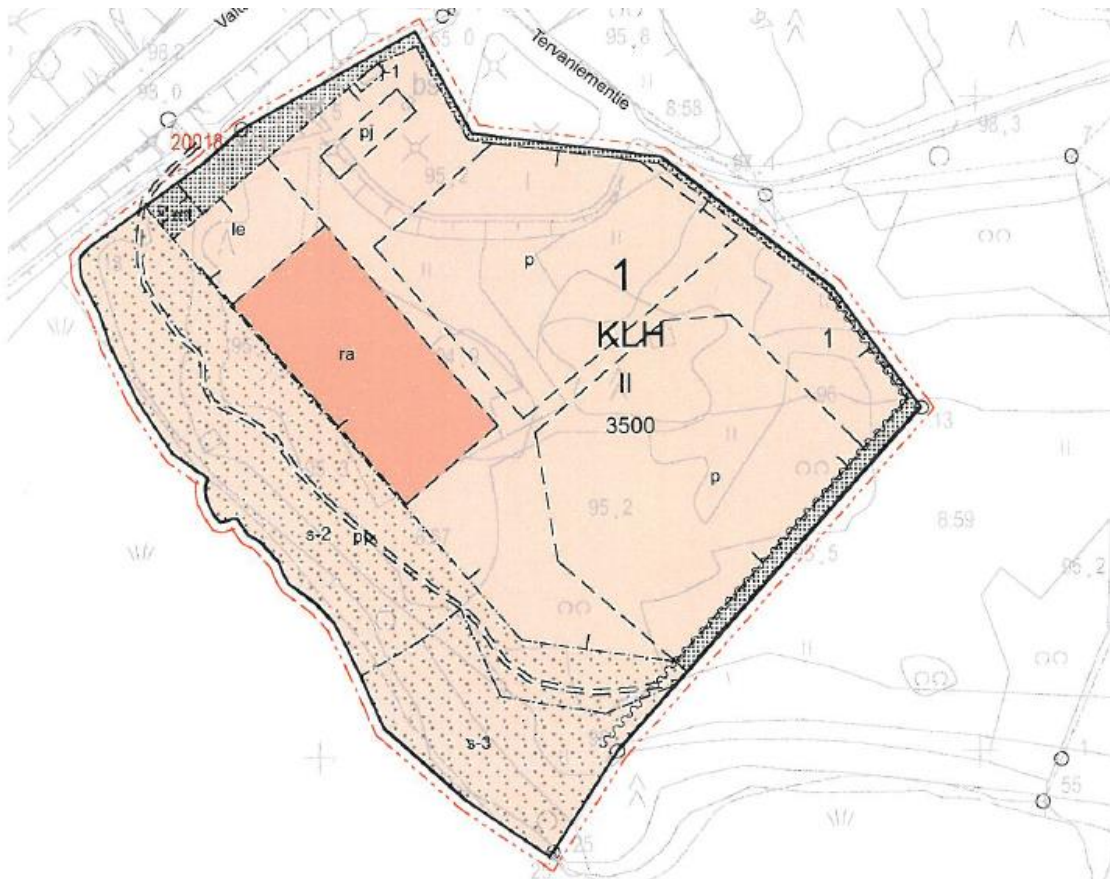
Alueelle ei saa sijoittaa uusia asuntoja, päiväkoteja, vanhainkoteja tai muita vastaavia melulle herkkiä toimintoja eikä myöskään osoittaa virkistykseen tarkoitettuja alueita. Alueella olevia asuinrakennuksia saa peruskorjata ja laajentaa.

saa- Puhdistettava maa-alue

Alueen maaperän pilaantuneisuus on tutkittava asemakaavoituksen yhteydessä.

3.4 Asemakaava

Suunnittelualan eteläisellä osalla on voimassa Oravakivi asemakaava (kvalt.vahv. 1.6.2006), joka laajennetaan käsittämään koko suunnittelualue. Suunnittelualueella ei ole muita voimassa olevia asemakaavoja.



Kuva 5: Ote Oravakivi asemakaavasta

30.10.2013, tarkistettu 30.11.2015, 13.12.2016

3.5 Rakennusjärjestys

Joutsan kunnan rakennusjärjestys on hyväksytty kunnanvaltuustossa 19.12.2012.

3.6 Pohjakartta

Asemakaavan pohjakartta on hyväksytty 31.12.2003.

3.7 Maanomistus

Suunnittelualueen maanomistajia ovat yksityiset maanomistajat ja Joutsan kunta. Suunnittelualue rajoittuu kaakkoisrajaltaan valtatie 4:n tiealueeseen, jonka omistaja on Suomen valtio.

3.8 Selvitykset ja suunnitelmat

Suunnittelualueetta koskien ja alueen tulevaan toimintaan liittyen on laadittu seuraavat selvitykset:

- Yleiskaavan luonto- ja maisemaselvitys (sis. yleispiirteinen tarkastelu pilaantuneet maa-alueista ja pohjavesialueista, Suunnittelukeskus Oy, 2006)
- Meluselvitykset (WSP Finland Oy)
- Valtatie 4:n meluselvitykset välillä Joutsa-Toivakka (WSP Finland Oy)
- Liito-oravaselvitys (kevät 2007)
- Joutsan Oravakiven asemakaava: Liikenteellisten vaikutusten arviointi vt 4:llä (Ramboll 2014)
- Joutsan Oravakiven asemakaava: Liikennejärjestelyt vt 4:llä (FCG Suunnittelu ja tekniikka 2015)
- Liikennemeluselvitys, Joutsan oravakiven asemakaavan laajennus (Taratest Oy 2016)

3.9 Tehtävät selvitykset ja suunnitelmat

Suunnittelualueetta koskien ja alueen tulevaan toimintaan liittyen on laadittavana seuraavat selvitykset:

- Valtatien tavoitetilanteen määrittäminen sekä valtatie ja Oravakiven eritasoliittymän tilavarauksen varmistaminen ja maankäytöstä aiheutuvien liikenteellisten vaikutusten arvioiminen.
- Valtatie 4 osalta on tekeillä myös valtatie 4 uudelleenarviointi välillä Lusi-Haaparanta.

4 Vaikutusten arviointi

Maankäyttö- ja rakennuslaissa on säädetty vaikutusten selvittäminen kaavaa laadittaessa. Kaavan tulee perustua riittäviin tutkimuksiin ja selvityksiin (MRL 9 §). MRL 1 §:ssä on määritelty tarkemmin, että vaikutuksia selvitetessä otetaan huomioon kaavan tehtävä ja tarkoitus, aikaisemmin tehdyt selvitykset sekä muut selvitysten tarpeellisuuteen vaikuttavat seikat. Selvitysten on annettava riittävät tiedot, jotta voidaan arvioida suunnitelman toteuttamisen merkittävät välittömät ja välilliset vaikutukset. Asetuksessa on lueteltu viisi kohtaa, joihin kohdistuvat vaikutukset tulee selvittää:

1. Ihmisten elinoloihin ja elinympäristöön
2. Maa- ja kallioperään, ilmaan

30.10.2013, tarkistettu 30.11.2015, 13.12.2016

3. Kasvi- ja eläinlajeihin, luonnon monimuotoisuuteen
4. Yhdyskuntarakenteeseen ja -talouteen sekä liikenteeseen
5. Maisemaan ja rakennettuun ympäristöön

Lopullinen lista eri vaikutuskohteista täydentyy ja tarkentuu kaavatyo-skentelyn edetessä.

5 Osalliset

Osallisia ovat alueen maanomistajat sekä ne, joiden asumiseen, työntekoon tai muihin oloihin asemakaava ja asemakaavan muutos saattaa huomattavasti vaikuttaa. Lisäksi osallisia ovat viranomaiset ja yhteisöt, joiden toimialaa suunnittelussa käsitellään.

Tässä asemakaavassa ja asemakaavan muutoksessa osallisia ovat:

- Alueen ja lähialueiden asukkaat, maanomistajat, yritykset, työntekijät ja yhdistykset
- Elinkeinonharjoittajat
- Joutsan kunnan luottamuselimet ja hallintokunnat
- Muut viranomaiset: Keski-Suomen liitto, Keski-Suomen elinkeino-, liikenne- ja ympäristökeskus, Pelastuslaitos, Keski-Suomen museo ja Museovirasto
- Osakaskunnat

6 Suunnittelu- ja päätöksentekovaiheet sekä osallistumismenettelyt

Kaavoitustyön aloittaminen ja osallistumis- ja arviointisuunnitelma:

Asemakaavan laatiminen on käynnistynyt vuoden 2012 aikana, jolloin ensimmäisistä maankäyttöluonnoksista on keskusteltu epävirallisesti muiden viranomaisneuvottelujen yhteydessä.

Suunnitteluprosessi on käynnistynyt marraskuussa 2013 asemakaavoitus- ja rakennuslautakunnan päätettyä kaavan vireille tulosta. Osallistumis- ja arviointisuunnitelma annettiin tiedoksi asemakaavoitus- ja rakennuslautakunnalle ja asetettiin nähtäville 13.11. - 13.12.2013 väliseksi ajaksi.

Suunnittelualuetta koskevat lähtötiedot, suunnitelmat, selvitykset ja päätökset kerätään, ja näiden pohjalta laaditaan analyysi alueen nykytilasta. Suunnittelun tavoitteet tarkennetaan.

Kaavaluonnos:

Asemakaavan luonnos käsitellään lautakunnassa sekä kunnanhallituksessa. Luonnoksessa esitetään mm. kortteleiden ja muiden alueiden käyttötarkoitus sekä rakentamisen määrä ja laatu. Suunnitelman vaikutukset suunnittelualueelle ja ns. vaikutusalueelle sekä nykytilanteeseen verrattuna arvioidaan. Asemakaavan luonnos ja muu valmisteluaineisto pidetään alustavasti nähtävillä 30 vrk:n ajan, jolloin niistä voi esittää mielipiteitä kirjallisesti tai suullisesti. Joutsan kunnan ympäristölautakunta päätti kaavaluonnoksen nähtäville asettamisesta 15.5.2014. Kaavaluonnos oli nähtävillä 21.5-23.6.2014.

Kaavaehdotus:

Luonnoksesta saadun palautteen perusteella laaditaan asemakaavaehdotus, joka käsitellään asemakaavoitus- ja rakennuslautakunnassa. Kaavaehdotus asetetaan

30.10.2013, tarkistettu 30.11.2015, 13.12.2016

nähtäville 30 vrk:n ajaksi, jolloin osalliset voivat esittää siitä kirjallisen muistutuksen. Asemakaavoitus- ja rakennuslautakunta sekä kunnanhallitus käsittelevät asemakaavaehdotuksesta saadut muistutukset, lausunnot ja laaditut vastineet sekä niiden pohjalta kaavaehdotukseen tehdyt muutokset. Jos muutokset ovat olennaisia, asemakaavaehdotus käsitellään uudestaan lautakunnassa ja asetetaan uudestaan nähtäville 30 vrk:n ajaksi.

Kaavan hyväksyminen:

Asemakaavan hyväksyy Joutsan kunnanvaltuusto kunnanhallituksen esityksestä.

Viranomaisyhteistyö:

Kaavoitukseen ryhdyttäessä on järjestetty kunnan ja Keski-Suomen ELY-keskuksen kanssa viranomaisneuvottelu (MRL 66§ 2 mom.) 23.1.2013. Viranomaisneuvotteluun oli kutsuttu ne viranomaiset, joiden toimialaa asia saattaa koskea. Neuvottelusta on laadittu muistio, josta ilmenevät keskeiset neuvottelussa esillä olleet asiat ja kannanotot.

Osallistumis- ja arviointisuunnitelma oli nähtävillä 13.11.–13.12.2013 välisen ajan. Osallistumis- ja arviointisuunnitelmasta pyydettiin lausunto niiltä viranomaisilta, joiden toimialaa asia saattaa koskea.

Kaavakonsultin valinnan jälkeen kaavaluonnosvaiheessa on pidetty viranomaisyöneuvottelu 7.2.2014.

Kaavan valmisteluaineistosta pyydetään lausunnot viranomaisilta sekä naapurikunnilta.

Kaavaluonnoksen nähtävilläolon jälkeen pidettiin viranomaisyöneuvottelu 5.11.2014.

Kaavaehdotuksesta viranomaisilta ja naapurikunnilta pyydetään lausunnot. Kaavoitukseen liittyvä viranomaisneuvottelu järjestetään, kun kaavaehdotus on ollut julkisesti nähtävillä ja sitä koskevat mielipiteet ja lausunnot on saatu.

Kaavaluonnos ja kaavaehdotus käsitellään Joutsan kunnan hallintoelimissä ennen nähtäville asettamista.

Kaavan hyväksyy Joutsan kunnanvaltuusto kunnanhallituksen esityksestä ja hyväksymisaineisto liitteineen lähetetään Keski-Suomen ELY-keskukselle.

Voimaantullut kaava-aineisto toimitetaan Keski-Suomen liitolle, Maanmittauslaitokselle sekä kunnan rakennustarkastajalle. Keski-Suomen ELY-keskukselle ilmoitetaan kaavan voimaantulosta.

Osallistuminen tiivistettynä:

Osallistumis- ja arviointisuunnitelma, asemakaavaluonnos sekä asemakaavaehdotus pidetään nähtävänä ja kommentoitavana 30 päivää Joutsan kunnan teknisellä osastolla os. Länsitie 7, 19650 JOUTSA.

Kommentit ja mielipiteet osa (kaavan valmisteluaineistosta) tulee jättää Joutsan kunnalle kaavaluonnoksen nähtävilläoloaikana.

Kommentit ja mielipiteet kaavaluonnoksesta (kaavan valmisteluaineistosta) tulee jättää Joutsan kunnalle kaavaluonnoksen nähtävilläoloaikana.

Mahdolliset muistutukset kaavaehdotuksesta tulee jättää kaavaehdotuksen nähtävilläoloaikana kirjallisena Joutsan kunnanhallitukselle, os. Länsitie 7, PL 19, 19650 JOUTSA.

30.10.2013, tarkistettu 30.11.2015, 13.12.2016

7 Tiedottaminen

Asemakaavaehdotuksen nähtävilläolosta tiedotetaan Joutsan Seutu-lehdessä sekä kuuluttamalla Joutsan kunnan ilmoitustaululla ja kunnan kotisivuilla internetissä.

8 Alustava tavoiteaikataulu

Ajankohta	Kaavavaihe
2013	
tammikuu	aloitusvaiheen viranomaisneuvottelu
marraskuu-joulukuu	Osallistumis- ja arviointisuunnitelman (OAS) laatiminen, asianosaisille tiedottaminen
marraskuu-joulukuu	Aineiston kerääminen
2014	
tammikuu-huhtikuu	Kaavaluonnoksen laatiminen, osallistumis- ja arviointisuunnitelman tarkistaminen
toukokuu-kesäkuu	Kaavaluonnos nähtävillä ja lausunnoilla
2015	
tammikuu-marraskuu	Kaavaehdotuksen laatiminen
joulukuu	Kaavaehdotus nähtävillä
2016	
tammikuu-joulukuu	Vastineiden antaminen, asiakirjojen tarkistukset
2017	
tammikuu-helmikuu	Kaavan hyväksymiskäsittely ja valitusaika
maaliskuu	Kaava lainvoimainen

30.10.2013, tarkistettu 30.11.2015, 13.12.2016

9 Yhteystiedot

Lisätietoja kaavoituksesta antavat:

Joutsan kunta
Tekninen johtaja
Jari Lämsä
jari.lamsa@joutsa.fi
puh. 0400 646848

Kaavaa laativa konsultti
FCG Suunnittelu ja tekniikka Oy
Kuisma Reinikainen, DI
puh. 050 390 5680
kuisma.reinikainen@fcg.fi

10 Palaute osallistumis- ja arviointisuunnitelmasta

Osallistumis- ja arviointisuunnitelma on saatavilla Joutsan kunnanvirastossa tai kunnan kotisivuilla osoitteessa <http://www.joutsa.fi/kaavoitus>

Osallistumis- ja arviointisuunnitelmaa voidaan muuttaa tarpeen vaatiessa suunnittelutyön aikana. Osallisilla on mahdollisuus esittää Keski-Suomen ELY-keskukselle neuvottelua osallistumis- ja arviointisuunnitelman riittävydestä ennen kuin asemakaava- ja asemakaavanmuutosehdotus asetetaan julkisesti nähtäville. Osallistumis- ja arviointisuunnitelmaa voidaan täydentää neuvottelun johdosta ELY-keskuksen niin edellyttäessä.

Keski-Suomen ELY-keskus
Alueiden käyttö ja rakentaminen
PL 250, 40101 Jyväskylä

Osallistumis- ja arviointisuunnitelmaa koskevat mielipiteet tulee ennen kaavan asettamista julkisesti nähtäville toimittaa kirjallisesti seuraavaan osoitteeseen:

Joutsan kunta, Tekninen toimi
Länsitie 5
19650 JOUTSA.

Sähköposti:
kunta@joutsa.fi