

Vastineraportti LUONNOS

Päivämäärä
11.2.2016

JOUTSAN KUNTA JOUTSAN POHJOISOSIEN RANTAOSAYLEISKAAVA JA RUTAJÄRVEN RANTAOSAYLEISKAAVAN KUMOAMINEN

Kaavaehdotus on ollut nähtävillä 4.6. - 4.7.2014 välisen ajan kunnan teknisellä osastolla.

Kaavoittajan vastineet 24.4.2014 päivätystä kaavaehdotuksesta annettuihin lausuntoihin:

1. Metsähallitus
2. Keski-Suomen museo
3. Keski-Suomen liitto
4. Keski-Suomen ELY-keskus

LAUSUNNOT:

1. METSÄHALLITUS, 1.7.2014

Lausunnon pääsisältö:

- 1) Kaavaselostuksessa sivulla 23 todetaan, että Selänpohjan kurssikeskuksen yhteydessä toimii Metsähallituksen ylläpitämä Leivonmäen kansallispuiston luontotupa. Selänpohjassa ei ole Metsähallituksen ylläpitämää luontotupaa.

Kaavanlaatijan vastine:

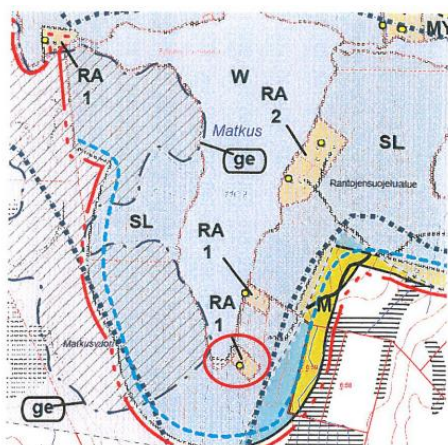
- Korjataan tieto kaavaselostukseen.

- 2) Kaavaselostuksen sivulla 31 todetaan Haapasuo-Syysniemi-Rutajärvi-Kivijärvi kappaleen yhteydessä, että suurin osa alueesta kuuluu Haapasuo-Syysniemen luonnonsuojelualueeseen. Teksti tulisi kirjata muotoon: Suurin osa alueesta kuuluu Leivonmäen kansallispuistoon.

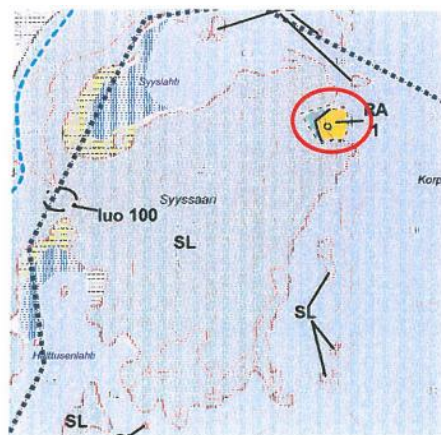
Kaavanlaatijan vastine:

- Korjataan tieto kaavaselostukseen.

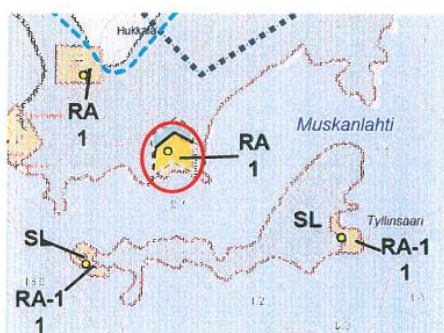
- 3) Leivonmäen kansallispuistoalueelle osoitetut olemassa olevat rakennuspaikkamerkinnot tulisi poistaa kaavakartalta liitekartalla esitetyn mukaisesti ja osoittaa SL-alueiksi. Osa rakennuksista on jo purettu ja osa tullaan vielä purkamaan. Käyttämätön rakennusoikeus Leivonmäen kansallispuiston osalta tulisi kirjata kaava-asiakirjojen mitoituslaskelmataulukon.



Poistettava rakennuspaikkamerkintä. Merkitään SL-alueena



Poistettava rakennuspaikkamerkintä. Merkitään SL-alueena



Poistettava rakennuspaikkamerkintä. Merkitään SL-alueena



Poistettava rakennuspaikkamerkintä. Merkitään SL-alueena

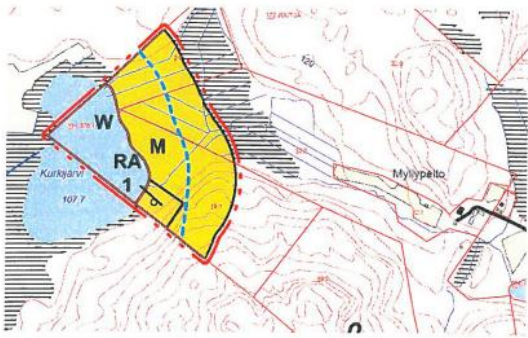


Poistettava rakennuspaikkamerkintä. Merkitään SL-alueena

Kaavanlaatijan vastine:

- Tehdään muutokset kaavakartalle ja emätilataulukoon.

- 4) Kurkijärven rantaan rajoittuva Metsähallituksen hallinnassa oleva kiinteistö 2:12 on hankittu valtiolle luonnonsuojelutarkoituksiin ja se tulisi merkitä kaavassa SL-alueeksi. Kaavaehdotuksessa alue on M-alueita.



Kurkijärven ranta-alueen M-merkintä tulisi muuttaa SL-merkinnäksi.

Kaavanlaatijan vastine:

- Tehdään tarvittava muutos kaavakartalle.

5) Kaavaluonnokseen esitetyt lomarakennuspaikkojen sijoittelu on huomioitu hyvin ja niiden osalta ei ole tarvetta tehdä korjauksia kaavaehdotukseen.

Kaavanlaatijan vastine:

- Merkitään tiedoksi.

Muilta osin Metsähallituksella ei ole kaavaehdotuksesta huomautettavaa. Metsähallitus pyytää, että laadittuun lausuntoon lähetetään vastine.

2. KESKI -SUOMEN MUSEO, 11.6.2014

Lausunnon pääsisältö:

Kaavaehdotuksessa on otettu huomioon Keski-Suomen museon kaavaluonnoksesta antama lausunto. Näin ollen Keski-Suomen museolla ei ole huomautettavaa kaavaehdotukseen rakennetun kulttuuriympäristön eikä arkeologisen kulttuuriperinnön osalta.

Kaavanlaatijan vastine:

- Merkitään tiedoksi.

3. KESKI -SUOMEN LIITTO, 16.6.2014

Lausunnon pääsisältö:

Joutsan pohjoisosien rantayleiskaava, kumottavan Rutajärven rantaosayleiskaavan ja osittain muutettavan Rutalahden yleiskaavan alueille sijoittuu 10.12.2009 lainvoiman saaneen Keski-Suomen kokonaismaakuntakaavan varauksista tärkeimpinä Leivonmäen kansallispuisto (Kpu 1) ja Haapasuo-Syysniemi-Rutajärvi-Kivijärven luonnonsuojelualue (SL 8) sekä ko. alueisiin sisältyvät Natura-alueet Kolmannessa vaihemaakuntakaavassa yleiskaava-alueelle tai sen läheisyyteen on osoitettu Kivisuo 4:n luonnonsuojelualue (SL 239) ja Vestonmäen tuulivoimapuiston alue (tv 9).

Maakuntakaavan tuulivoimapuistojen alueet on esitetty osa-alueen erityisominaisuutta ilmaisevalla merkinnällä ja tuulivoimaloiden sijoittelu on yksityiskohtaisemman suunnittelun tehtävä. Tarkemmassa suunnittelussa on otettava huomioon rakentamisen vaikutukset mm. asutukseen, eikä voimaloita tulisi sijoittaa puolta kilometriä lähemmäs loma-asunnoista tai kaavassa merkityistä rakennuspaikoista.

Yleiskaavaehdotus ei ole ristiriidassa Keski-Suomen lainvoimaisten maakuntakaavojen kanssa, eikä Keski-Suomen liitolla ole yleiskaavaehdotukseen maakuntakaavoituksesta johtuvaa huomautettavaa.

Kaavanlaatijan vastine:

- Merkitään tiedoksi.

4. KESKI-SUOMEN ELY-KESKUS, 30.9.2011

Lausunnon pääsisältö:

Yleistä

Kaava-aineisto

Ely-keskus toteaa, että kaavaehdotusta laadittaessa ei ole otettu huomioon kaikkia lausunnossa esitettyjä tai kaavanlaatijan vastineessa mainittuja seikkoja.

Kaavaselistusta tulee täydentää ottaen huomioon MRA 17 §:n säännökset erityisesti kaavaratkaisun perustelujen ja vaikutusten arvioinnin osalta. Selvitykset ja tarkennukset tulee tarpeellisilta osin ottaa myös huomioon Rutajärven rantayleiskaavaa kumottaessa sekä Joutsan pohjoisosien rantayleiskaavaa ja Rutalahden yleiskaavan laajennusta hyväksyttäessä, sen ohella mitä myös kaavamääräyksistä ja kartoista on jäljempänä esitetty.

Rutalahden yleiskaavan laajennus

Rutalahden yleiskaavan alueella on kyse yleiskaavan laajennuksesta eikä muutoksesta. KHO:n kumottua kaavan tältä osin, alueella ei ole voimassa olevaa yleiskaavaa. Laajennusta ei edelleenkään ole perusteltu, muutoin kuin kertomalla KHO:n kumoamispäätöksen perustelut.

Kaavanlaatijan vastine:

- Rutalahden yleiskaavan muutos/laajennus on päätetty eriyttää tästä kaavahankkeesta. Näin ollen Joutsan pohjoisosien rantayleiskaavan alueesta poistetaan Rutalahden yleiskaavaa koskevat alueet.

Kumottava Rutajärven rantayleiskaava ja Joutsan pohjoisosien yleiskaavaehdotuksen rajaus

Kumottavassa yleiskaavassa kansallispuiston alue sisältyy kaava-alueeseen. Kaavaehdotusta laadittaessa olisi tullut selvittää kansallispuistoalueen käsittelyä ja rajausta ottaen myös valtakunnalliset alueidenkäyttötavoitteet sekä maakuntakaavan ohjausvaikutus huomioon. Kansallispuistoalueita käsittävissä rantayleiskaavoissa kansallispuistojen SL-alueet on usein sisällytetty kokonaisuudessaan vesialueineen kaava-alueeseen.

Rutajärven yleiskaavan kumoamista koskevia perusteluja kaavaselistuksen kohdissa 4., 4.4 ja 5.2 tulee täydentää. Valtiolle jo luonnonsuojelualueiksi hankittujen ja perustettujen sekä maakuntakaavassa kansallispuistoksi osoitettujen alueiden jättäminen osittain pois uudesta rantayleiskaavasta on perusteltava. Kts. kohta 30.

Kansallispuiston alue muodostaa luonnon sekä toimintojen kannalta yhtenäisen kokonaisuuden, joten sen sisällyttäminen kaava-alueeseen kokonaisuudessaan olisi perustellumpaa. Kaava-alueen suhde kansallispuistoalueeseen sekä vaikutukset siihen tulee erikseen perustella ja perustelut ja vaikutukset tulee esittää myös valtakunnallisten alueidenkäyttötavoitteiden näkökulmasta. Kansallispuiston käyttö- ja hoitosuunnitelma on otettava tässä yhteydessä huomioon.

Kaavanlaatijan vastine:

- Leivonmäen kansallispuiston alue sisällytetään kokonaisuudessaan kaava-alueeseen.
- Lisätään yksityiskohtaisempaa valtakunnallisten vaikutusten arviointia.
- Esitetään hoito- ja käyttösuunnitelman tiivistelmä selostuksessa.

Kaavaselistus

Numerointi alla viittaa kaavanlaatijan vastineeseen ELY-keskuksen luonnosvaiheen lausuntoon liittämään numerointiin.

1. Kts. kohdat 6 ja 7

Kohta 6: (2.1) Kaava-alueen rajauskartta tarkempaan mittakaavaan. (2.2) Maakuntakaavan otteista puuttuvat vaihemaakuntakaavat.

Kohta 7: Rutajärven kumoutuva kaava tulee esittää kokonaisuudessaan luettavissa olevassa mittakaavassa.

Kaavanlaatijan vastine:

- Kohta 6: Kuvaa on jo selkeytetty ehdotusvaiheeseen ja siitä käyvät ilmi kaavassa mukana olevat vesistöt. Kuva on sisällytetty kaavaselistukseen liitteestä 6, josta alueet erottuvat paremmin. Maakuntakaavan vaihekaavat on lisätty kaavaselistukseen ehdotusvaiheessa. Täydennetään ja päivitetään tarvittavilta osin.

- Kohta 7: lisätään myös Rutajärven kumoutuvan kaavan määräykset kaavaselostuksen liitteeksi.

2. Pohjakartan keskeinen aineisto mm. vt 4:n tiejärjestelyjen osalta tulee päivittää. Kaavaselostukseen tulisi lisätä pohjakartta-aineiston kuvaus. Kts. kohdat 22 ja 24.
Kohta 22: Kaavan pohjakartasta tulisi selkeämmin näkyä kiinteistöjen rajat sekä tunnuksat. Useassa kohti pohjakartta on lähes lukukelvoton ja jää epäselväksi mille kiinteistölle rakennusoikeus on osoitettu.
Kohta 24: Kaavamerkinnöissä on valtatietä ja yhdystie merkinnät mustalla viivamerkinnällä. Kaavakartalla maantiet on osoitettu punaisella värillä. Kaavassa joitain merkintöjä on osoitettu maanteiden päälle.

Kaavanlaatijan vastine:

- Kiinteistörajat ja pohjakartta-aineisto päivitetään koko kaava-alueelta ja huomioidaan karttatu-losteissa rajojen ja kiinteistötunnusten selkeys. Täydennetään kaavaselostukseen pohjakartta-aineiston kuvaus.
- Selkeytetään valtatien ja yhdysteiden merkintöjä.

3. Kaavassa esitetty vanhojen sekä uusien rakennuspaikkojen merkintätapa poikkeaa mm. Joutsan rantayleiskaavojen merkintätavasta. ELY-keskus esittää, että olisi selkeintä, mikäli tässä kaavassa käytettäisiin samaa merkintätapaa kuin Joutsan muissa rantayleiskaavoissa ja rantayleiskaavoissa yleensäkin. Jo rakennetut paikat merkitään rakennetuksi ja kaikki rakentamattomat uusiksi rakennuspaikoiksi riippumatta siitä ovatko ne ranta-asemakaavan tai myös vanhan yleiskaavan mukaisia paikkoja. Mikäli rakennuspaikat ylittävät yleiskaavan mukaisen mitoituksen, ylitys perustellaan emätilaselvityksessä kunkin tilan osalta tai vielä erillisellä emätilaselvityksen liitteellä. Riittää, että menettely kuvataan ja perustellaan erikseen kaavaselostuksessa. Yleensä ranta-asemakaavojen alueet on kaavakartalla rajauksen lisäksi eroteltu himmeällä rasterikuviolla.

Kaavaselostuksen kohdassa 5.3 on kuvattu kaavan kokonaismitoitusta. Esitetyt luvut poikkeavat emätilaselvityksen loppusarakkeessa olevista rakennuspaikkoja koskevista tiedoista ja mitoituksen ylitystä koskevista tiedoista. Lukujen tulisi olla yhtenevät. Korvatut rakennuspaikat tulee huomioida mitoituksessa ja mikäli kokonaismitoitus poikkeaa huomattavasti kaavaselostuksen kohdassa 4.5 esitetystä mitoitustavoitteista, poikkeama tulee perustella. Kts. kohta 19.

Kohta 19: Kohdasta ei selviä kuinka Niinniemen asemakaava-alue on huomioitu mitoituksessa. Rutajärven nykyinen ja osoitettu rakentamistiheys tulisi ilmaista myös omina lukuinaan. Mitoitusluvuista tulisi näkyä myös korvattujen rakennuspaikkojen vaikutus niihin.

Kaavanlaatijan vastine:

- Selkeytetään rakennuspaikkojen merkintää koko kaavan alueella yhtenäiseksi. Merkinnät yhtenäistetään ranta-asemakaava-alueiden kohdalla yhtenäisiksi käyttäen koko yleiskaavan alueella yhtenäisiä merkintöjä.
- Lisätään ranta-asemakaavojen rajausmerkintään pisterasteri.
- Tarkistetaan kokonaismitoitus ja rakennuspaikkatiedot.

4. Emätilavuoden vaihtaminen tulee perustella tarkemmin. Asiaa on sivuttu kohdassa 4.5, mutta kyse on enemmänkin kaavan laatimisperiaatteiden tuomisesta esiin. Emätilavuotena käytetään yleisesti sitä ajankohtaa, jolloin loma-asuntojen rakennuspaikkojen lohkominen on enemmänkin alkanut. Myös emätilavuoden vaihtamisen merkitystä tulisi arvioida tarkemmin.

Kaavanlaatijan vastine:

- Joutsan kunnassa on käytetty emätilavuotena vuotta 1969. Emätilavuoden muuttaminen yhtenäistää tämän alueen maankäytön muun alueen maankäytön kanssa ja kohtelee siten kunnan maanomistajia tasapuolisesti. Yleiskaavaa varten on laadittu mitoitus- ja suunnitteluperusteet dokumentti, jossa emätilan määrittelyn perusajankohdaksi on määritelty 15.10.1969. Lisätään perustelua.

5. Rutalahden yleiskaavan laajennukselta puuttuvat taustaselvitykset ja perustelut. Kaavaselostusta tulee täydentää ainakin Rutalahden yleiskaavan mitoituseriaa sekä kaavan laajennuskohtaa koskevilla otteilla sen muista selvityksistä. Kaavan perustelemiseksi tulee suorittaa maisema- ja mitoitustarkastelu, arvioida laajennuksen maisemaan ja muuhun yhdyskuntarakenteeseen sopeutumista sekä maanomistajien tasapuolisen kohtelun toteutumista. Myös

Rutalahden kaavakartat tulee esittää mittakaavassa ja todistaa kunnanvaltuuston päätöksen mukaisiksi, eikä osana kaavaselostusta kuten sen kohdassa 2 mainitaan.

Kaavanlaatijan vastine:

- Rutalahden yleiskaavan alue on päätetty eriyttää tämän yleiskaavan alueesta. Rutalahden yleiskaavan muutos ja laajennus toteutetaan erillisenä hankkeena.

6. Maakuntakaavaotteista puuttuvat mm. kulttuuriympäristöä koskevat kohdemerkintöjä koskevat määräykset. Kaava-alueelle sijoittuvat mm. valtakunnallisesti arvokas maisema-alue ja kaksi maakunnallisesti merkittävää rakennettua kulttuuriympäristöä, sekä muinaismuistokohteita. Kts. kohta 13.

Kohta 13: (2.10) Rakennuskannan inventointitiedot puuttuvat alueelta. Rakennuskannan inventointi on mainittu osallistumis- ja arviointisuunnitelman tehtävissä selvityksissä. Alueella on 2 maakunnallisesti arvokasta kulttuuriympäristöä, niiden inventointitiedot tulee liittää kaavaselostukseen ja ottaa huomioon kaavamääräyksissä.

Kaavaselostuksen liitekarttojen mittakaavojen vuoksi useat niistä ovat luettavuudeltaan epäselviä.

Kaavanlaatijan vastine:

- Täydennetään kaavaselostukseen maakuntakaavassa olevia kohteita ja kohdemerkintöjä koskevia määräyksiä.
- Täydennetään kaavaselostukseen inventoitujen kohteiden tiedot.
- Tarkistetaan liitekarttojen selkeys.

7. Tulee ottaa huomioon, että kumoamispäätökseen on liitettävä luettavissa olevassa mittakaavassa oleva kunnanvaltuuston päätöksen mukaiseksi todistettu jäljennös kumottavasta yleiskaava-alueesta.

Kaavanlaatijan vastine:

- Asia huomioidaan kunnallisessa päätöksenteossa ja voimassa oleva kumottava kaavakartta määräyksineen lisätään tämän kaavaselostuksen liitteeksi.

8. Kaavaselostuksesta tulee selvittää mikä Niinniemen asemakaava on lainvoimainen.

Kaavanlaatijan vastine:

- Esitetään kaavaselostuksessa voimassa oleva Niinniemen asemakaava. Tämän yleiskaavahankkeen aikana on päätetty, että Niinniemen asemakaavan muutoksen laatimista ei jatketa. Voimassa olevat ranta-asemakaavat jäävät voimaan.

9. Muiden kuntien kaavoihin rajoittuvien vesistöjen kokonaismitoituksellinen tarkastelu puuttuu.

Kaavanlaatijan vastine:

- Lisätään kaavaselostuksen kohtaan 4.5 Rakennusoikeuden määrittämisperusteet uusi kappale "Mitoituksen suhde muiden kuntien kaavoihin rajoittuvien vesistöjen osalta", ja kirjataan ylös muiden kuntien ko. vesistöllä käyttämät mitoitukset ja Joutsan pohjoisosien rantayleiskaavassa ko. järven kohdalla käytetty mitoitus.
- Lisätään kaavaselostukseen järvittäinen kokonaismitoitustarkastelu.

10. Vesistöjen tilaa kuvaava kartta käsittää eteläisen Keski-Suomen alueen mukaan lukien Päijänteen länsipuolen. Kartasta puuttuu kaava-alueen raja. Kts. kohta 6.

Kappaleessa 2.14 Luo-100 merkinnällä määritellyt kohteet tulee yksilöidä kaavaselostuksessa kohdekohtaisesti tarkemmin, jotta kyseinen arvo osataan ottaa huomioon näille alueille kohdistuvissa hankkeissa.

Kuvan 19 mittakaavan vuoksi ei synny oikeaa käsitystä asutuksen sijoittumisesta. Olisi myös selkeämpää, mikäli siinä esitettäisiin koko alueen asutuksen sijoittuminen Leivonmäen taajama mukaan luettuna. Kts kohdat 6 ja 16.

Kohta 16: (4.4) Pysyvän asutuksen vyöhykkeet tulisi esittää karttamuodossa.

Kaavanlaatijan vastine:

- Lisätään vesistöjen tilaa kuvaava kartta tarkempaan, josta näkyy taustakarttaa selvemmin.
- Kaavaselostuksen täydentämisen ja uudelleen jäsentämisen johdosta on luontokohteiden numerointia muutettu. Kaavaselostuksen kohdan 2.15 Luonnonympäristö luo- kohteiden numerointi on osoitettu myös kaavakartalla luo-x indeksillä sekä luetellut liito-oravat luo-x indeksillä. Numeroindeksi kaavaselostuksessa ja kaavakartassa vastaavat nyt toisiaan.

- Poistetaan kaavaselostuksesta kuva 19. Lisätään kaavaselostuksen liitteeksi erillinen kartta, jossa näkyy selvemmin asutuksen sijoittuminen Leivonmäen taajama mukaan lukien. Liite 12 Yhdyskuntarakenne.

11. Palvelujen sijoittumista ja kuljetusreittejä yhdyskuntarakenteessa ei ole esitetty. Kts. kohta 16.

Kaavanlaatijan vastine:

- Täydennetään kaavaselostuksen kohtaan 2.6 Palvelut tietoa kuljetusreiteistä. Kaava-alue tukeutuu Leivonmäen kyläkeskuksen ja Joutsan keskustan palveluihin. Kaavaselostuksen liitteeksi on laadittu liite 12, johon on koottu tiedossa ollut yhdyskuntarakenne.

12. Vesihuollon toiminta-alueiden rajausta kartoilta 17 ja 18, tulisi esittää isommassa mittakaavassa, jotta liittymisvelvollisuus olisi selkeämpi. eikä niistä mittakaavan vuoksi voida päätellä asutuksen sijoittumista suhteessa niihin. Kts kohdat 16 ja 39.

Kohta 16: (4.4) Pysyvän asutuksen vyöhykkeet tulisi esittää karttamuodossa.

Kohta 39: sk-merkinnältä puuttuu kaavamääräys

Kaavanlaatijan vastine:

- Lisätään kaavaselostukseen vielä suurenno linjasta. Lisätään kaavaselostuksen liitteeksi kartta, jossa näkyy tarkemmin vesihuollon toiminta-alue (Liite 11).
- Tarkistetaan sk-merkinnän kaavamääräys.

13. Osallistumis- ja arviointisuunnitelmassa mainittu rakennusperinnön inventoinnin täydennys on jätetty tekemättä. Vastineessa viitataan vain Keski-Suomen museon lausuntoon ja kaavaselostukseen on liitetty vain maakunnallisesti arvokkaita kohteita, Selänpohjan kurssikeskuksen aluetta ja Haapalehdon tilaa (josta vain pieni osa on kaava-alueella), koskevat tiedot.

Maakuntakaavassa maakunnallisesti arvokkaana rakennettuna kulttuuriympäristönä osoitettuja kohteita ei kuitenkaan ole osoitettu kaavakartalla eikä niillä ole kaavamerkintää eikä -määräystä. Näitä kohteita kuitenkin koskee maakuntakaavan suunnittelumääräys: Alueen suunnittelussa on otettava huomioon kulttuurihistoriallisen rakennetun ympäristön kokonaisuus, ominaispiirteet ja identiteetti. Maakuntakaava ohjaa tarkempaa maankäytön suunnittelua ja ohjausvaikutuksen toteutumisen vuoksi kohteet siis tulee osoittaa kaavakartalla omalla merkinnällään ja liittää merkintään asianmukainen kaavamääräys. Mikäli kohteita jätetään merkitsemättä, tulee sille olla riittävät perusteet. Haapalehdon tilasta kaava-alueelle ulottuu vain pieni osa tilasta, jolle ei sijoitu kohdekuvauksessa arvokkaaksi mainittua rakennusperintöä tai kulttuuriympäristöä.

Kaavanlaatijan vastine:

- Osallistumis- ja arviointisuunnitelmassa on mainittu rakennusinventoinnin päivitys tarvittaessa. Päivitystarvetta ei kaavatyön aikana ole tullut, joten päivitystä ei tätä kaavaa varten ole tehty. Keski-Suomen museolla ei ollut huomauttamista kaava-aineistoon, joten päivitystarvetta ei katsota tarvittavan. Täydennetään kaavaselostusta kulttuuriympäristön osalta kohtaan 2.10 Rakennettu kulttuuriympäristö.

- Lisätään maakuntakaavassa osoitetut maakunnallisesti arvokkaat rakennetut kulttuuriympäristöt kaavakartalle ja -määräyksiin.

14. Pohjavesialueet. Kts. kohta 16.

Kohta 16: (4.4) Pysyvän asutuksen vyöhykkeet tulisi esittää karttamuodossa.

Kaavanlaatijan vastine:

- Lisätään kaavaselostuksen liitteeksi pohjavesialueita ja asutuksen vyöhykkeitä kuvaava kartta. Liite 10 Pohjavesialueet.

15. ELY-keskuksen luonnosvaiheen lausunnossa esittämät korjaukset ja täydennykset eivät maisema- ja kulttuuriympäristön osalta ole käytännössä johtaneet muutoksiin tai parannuksiin kaava-ehdotuksessa, kuten edellä on todettu jo rakennetun ympäristön osalta. Kaavan maisema- ja kulttuuriperintövaikutusten arviointi (kaavaselostus 6.3) on yleispiirteinen.

Kaavaselostuksen liitteenä olevassa yleispiirteisessä maisematarkastelussa on osoitettu maiseman perusrunko. Yleiskaavoitusta tällainen selvitys ei kuitenkaan palvele riittävästi, koska maisemarakenteen lisäksi tulisi kuvata maiseman arvot ja esittää johtopäätökset, miten maisema-arvot huomioidaan käytännön kaavaratkaisussa. Tämän vuoksi luonnosvaiheen lausun-

nossa esitettiin maisematarkastelun laajentamista maisemaselvitykseksi, jossa osoitetaan maisemallisesti arvokkaat alueet ja kohteet sekä annetaan maankäytön suosituksia siitä miten arvot on otettava huomioon kaavassa. 11.12.2012 pidetyssä neuvottelussa sovittiin, että kaavanlaatija on yhteydessä ELY-keskuksen Horppila-Jämsään siitä millainen maisemaselvitys alueelle on tarpeen. Asiasta ei kuitenkaan ole neuvoteltu. Tämänkin vuoksi paikallisesti arvokkaat maisemakohteet ja alueet ovat jääneet selvittämättä ja osoittamatta kaavoissa yleisesti käytetyllä kma-merkinnällä, joka ohjaa myös rakentamisen sijoittelua. Kansallispuiston sekä harju- ja kallioalueiden sijoittuminen alueelle ei ainakaan vähennä tarvetta maisemaselvitykseen. Kansallispuiston aluetta on käsitelty sen käyttö- ja hoitosuunnitelmassa, jota ei ole otettu kaavaselostuksessa huomioon.

Kaavan laatija on vastineessaan todennut, että maisematarkastelun laajentaminen tehdään tarvittaessa niiltä osin, mikäli kaavaehdotuksessa osoitetuille uusille yksiköille katsotaan olevan tarpeen. Kun maisemaselvitystä ei ole tehty, ei ole ollut myöskään tietoa minkälaisille paikoille uudet rakennuspaikat on maiseman kannalta osoitettu, esim. maakuntakaavassakin osoitettu harjualue. Siten vastine ja kaavaehdotus ovat vailla tarkastelupohjaa, eikä vastine riitä perusteluksi maisemaselvityksen tekemättä jättämiselle. tai se, että kaavanlaatija ei yleensä ole tehnyt niitä rantayleiskaavojen alueelle, kuten neuvottelumuistiossa 11.12.2012 todetaan.

Kaavanlaatijan vastine:

- Kaavaselostuksen liitteeksi on laadittu maisemaselvitys (Liite 3a). Maisemaselvityksestä on tehty tiivistelmä kaavaselostukseen kohtaan 2.16 Maisema.
- Täydennetään kaavaselostukseen tietoa kansallispuiston aluetta koskevasta käyttö- ja hoitosuunnitelmasta.

16. Kaavaselostuksesta puuttuu teemakartta, johon olisi koottu pysyvän asumisen sijoittumisen kannalta keskeisiä mm., palveluihin, yhdyskuntarakenteeseen, liikenteeseen ja kunnallistekniikkaan liittyviä tekijöitä, sekä johtopäätökset. Em seikat huomioon ottaen tulisi kaavassa määritellä mitkä alueet parhaiten soveltuvat pysyväälle asutukselle ja mitkä tulisi säilyttää loma-asuntoalueina, ottaen myös valtakunnalliset alueidenkäyttötavoitteet huomioon.

Kaavanlaatijan vastine:

- Kaavaselostuksen liitteeksi laaditaan erillinen teemakartta (Liite 12), jossa osoitetaan tarvittavat tiedot.

17. Kohdassa 5.2 ja 5.5 on tarkasteltu rantavyöhykkeen rajausta, mutta kaavaselostus ei tue kaavakartalla esitettyä rajausta. Kaava-alueen ja sen käsittämän ranta-alueen rajausta on käsitelty lähinnä kohdan 5.2 alussa kahdessa lauseessa, mutta varsinaisia perusteluja sille ei ole esitetty. Jäljempänä käsitellään tarkemmin kansallispuistoalueen rajausta, jolta puuttuvat perustelut. Kts kohta 30. Myöskään Rutajärven etelärannalla kaava-alue ei noudata em. kaavaselostuksessa mainittua.

Kaavanlaatijan vastine:

- Poistetaan kaavakartoilta rantavyöhykkeen rajausta tarpeettomana.

18. Kaavaselostuksesta puuttuu kohdasta 4.5 mitoitussyöhykekartta, josta on mainittu ELY-keskuksen aiemmassakin lausunnossa. Mitoitus on osa kaavan keskeisiä perusteluja ja kaavaratkaisun sekä maanomistajien oikeusturvan kannalta vesistö ja/tai aluekohtainen mitoitustilanne tulee esittää. Pelkkien emätilaselvityksen mitoitustilanteiden perusteella ei voi muodostaa kokonaiskäsitystä siitä kuinka kaavan rakennusoikeus on tarkoitettu osoittamaan. Joissain rantayleiskaavoissa on käytetty lisäksi erillistä vesistöluetteloa, jossa mitoitustilanne ja sen perustelut on esitetty.

Samassa kohtaa kaavaselostusta on esitetty perustelut mitoituksesta poikkeamisille rakentamattomien tilojen osalta. Emätilaselvityksestä puuttuu erillinen sarake tai liite, jossa on tilakohtaisesti perusteltu nämä poikkeamat. Kaavaselostuksessa ei myöskään ole mainintaa siitä kuinka kohdassa 4.5 esitetyt perustelut on käytännössä todennettu. Kaavan tasapuolisuuskäsitelmän perustelujen kannalta nämä puutteet muodostavat ongelman, koska kaava-alueella on myös omantavallisia tiloja, joille rakennusoikeutta ei ole osoitettu.

Kaavanlaatijan vastine:

- Vesistöjen mitoitustilanne perustuu kunnanvaltuustossa hyväksytyihin mitoitustilanteiden ja suunnitteluperusteisiin. Laaditaan kaavaselostuksen liitteeksi erillinen mitoitustilanteiden ja suunnitteluperusteiden mukaisesti ja liitetään ote kartasta kaavaselostuksen kohtaan 4.5 Rakennusoikeuden määrittämisperusteet.

- Täydennetään emätilaselvitystaulukkoa.

19. Kaavaselostuksesta tulee käydä ilmi, mikä on kaavan rakentamistiheys kun korvattavat 49 rakennuspaikkaa ovat mukana kokonaisuutuksissa. Rutajärven rakentamistiheys tulisi tarkastella erikseen, jolloin muodostuisi käsitys myös pienvesistöjen rakentamistehokkuuksista. Kts kohta 18.

Kaavanlaatijan vastine:

- Kaavaan otettiin mukaan Leivonmäen kansallispuiston alue kokonaisuudessaan. Kaavaselostuksen liitteenä (Liite 5 Korvattavat) oleva kartta on tarkistettu ja laadittu tarkemmin. Korvattujen kiinteistöjen kiinteistötiedot on lisätty liitteeseen.

20. Valtakunnallisia alueidenkäyttötavoitteita ei ole edelleenkään riittävästi avattu kaava-alueita koskevien erityistavoitteiden osalta, eikä kaavan vaikutuksia niihin ole arvioitu. (kaavaselostuksen kohta 5.7) Tällaisia erityistavoitteita ovat mm. maaseudun asutusta, matkailua ja muita vapaa-ajan toimintoja koskevat tavoitteet, rakentamisen välttäminen tulvavaara-alueille, loma-asutuksen sijoittaminen vaarantamatta arvokkaita ranta-alueita ja loma-asutuksen viihtyisyyttä, suoalueiden suojelu ja turvetuotantotarpeet jne. Kaavassa ei ole osoitettu rakennettuja kulttuurihistoriallisia kohteita toisin kuin kaavaselostuksen kohdassa 6.3 mainitaan, eikä arvioitu valtakunnallisten alueidenkäyttötavoitteiden näkökulmasta onko ne huomioitu riittävästi.

Kaavanlaatijan vastine:

- Kaavaselostusta täydennetään ja jäsennellään selkeämmäksi kokonaisuudessaan vaikutusten arvioinnin osalta. Kohta 5.7 vertaileva tarkastelu poistetaan ja lisätään arviointia kohtaan 6 Yleiskaavan vaikutusten arviointi. Lisätään uusi otsikko 7 Yleiskaavan suhde valtakunnallisiin alueidenkäyttötavoitteisiin, jonne täydennetään arviointia kokonaisuudessa.

21. Maakuntakaavojen sisältö on pelkästään todettu, mutta ei sitä kuinka ne on otettu huomioon kaavaa laadittaessa.

Kappaleessa 6.2 Natura 2000 verkoston toteuttamisperiaatteita tulisi avata paremmin. Tätä on tehty esim. luontoselvityksessä. Nyt kappaleessa todetaan virheellisesti, että Natura-alueet on kaavassa merkitty luonnonsuojelualueiksi. Näin ei suinkaan ole kuin luonnonsuojelulailla toteutettavien osa-alueiden kohdalla. Esim. Vähä Harjujärven itäpuoli kuuluu Naturaan, mutta se ei ole SL-merkinnällä, kuten ei pidäkään.

Kohtien 6.4 ja 6.6 vaikutuksia ei voida luotettavasti todeta, koska tausta-aineiston ja kaavaratkaisun mukaisen asutuksen sijoittumista ei ole tarkasteltu suhteessa kerättyyn tausta-aineistoon.

Kohdissa 6.5 ja 6.8 ei ole riittävästi tarkasteltu liikenteen vaikutuksia.

Kaavanlaatijan vastine:

- Lisätään uusi otsikko 8 Yleiskaavan suhde maakuntakaavaan, jonne lisätään taulukko maakuntakaavan merkinnöistä ja niiden huomioimisesta yleiskaavassa.
- Lisätään kohtaan 6.1 Oikeusvaikutukset myös Natura-alueita koskevia lain osia. Täydennetään vaikutusten arviointia kohtaan 6.2.1 Natura 2000.
- Tausta-aineistoa täydennetään ja samalla myös vaikutusten arviointia.
- Lisätään liikenteen vaikutusten arviointia ja sen tuomien häiriötekijöiden arviointia.

Kaavakartta- ja kaavamääräykset

22. Kts. vastine

Kohta 22: Kaavan pohjakartasta tulisi selkeämmin näkyä kiinteistöjen rajat sekä tunnuksat. Useassa kohti pohjakartta on lähes lukukelvoton ja jää epäselväksi mille kiinteistölle rakennusoikeus on osoitettu.

Kaavanlaatijan vastine:

- Kiinteistörajat päivitetään kunnasta saadulla vuoden 2014 raja-aineistolla. Samalla huomioidaan kiinteistörajojen esitystapa kaavakartoilla.

23. Kaavakartan uusien ja vanhojen rakennuspaikkojen merkintöjä on muutettu epäselviksi verrattuna luonnosvaiheen merkintöihin. Epäselvyyttä saattaa syntyä myös siitä mitä rakennuspaikkakohtaista kaavamääräystä kulloinkin noudatetaan.

Rakennettujen ja rakentamattomien lomarakennuspaikkojen ja vakituisen asunnon rakennuspaikkojen symbolit eivät erotu kartoilla toisistaan. Tilakohtaisten saunojen osalta erottelua ei ole edes tehty yleiskaavamerkinnöissä. Digitoidussa aineistossa on mahdollista ottaa pois piirrosta esim. jo rakennetut loma-asuntopaikat, mutta vakituisten kohdalla tämäkään ei ole mahdollista. Paperinen kaavakartta on kuitenkin juridinen asiakirja, ja erottelu täytyy pystyä tekemään siitä. (Kts. mitä jäljempänä kohdassa ”Yleiskaavamerkinnät lehti” on asiasta todettu.)

Kaavanlaatijan vastine:

- Muutetaan rakennuspaikkojen merkinnät yhteneväisiksi Joutsan kunnassa käytettävien merkintöjen kanssa.

24. Pohjakarttaa ei ole on Vt 4:ää koskevien tie- ja kiinteistöjärjestelyjen osalta ajantasaistettu. Kts. kohta 26.

Kohta 26: Kuusistonlahden kohdalla raja-alue ei ole kaikilta osin lunastetun tiealueen rajauksen mukainen. Alueella on myös ranta-asemakaava ja tulee selvittää kuinka tiealue on huomioitu suhteessa siihen. Tiesuunnitelmassa (vt 4 parantaminen välillä Savenaho-Vestonmäki-Leivonmäki, Toivakka) valtatiealue on osoitettu 30 m levyiseksi ajoradan keskilinjasta. Tulee tutkia onko valtatiealueen läheisten järvien kohdalla mahdollista muuttaa kaavan rajausta tiealueen reunaan.

Kaavanlaatijan vastine:

- Joutsan kunnasta on saatu huhtikuussa 2015 uusi kiinteistöraja-aineisto vuodelta 2014. Kaava-aineisto toteutetaan uuden saadun raja-aineiston pohjalta. Tarkistetaan myös vt 4 linjaus kaava-aineistoon sekä huomioidaan suoja-alueen sijainti suhteessa kaavan rajaukseen.

25. Kts. kohta 26

Kohta 26: Kuusistonlahden kohdalla raja-alue ei ole kaikilta osin lunastetun tiealueen rajauksen mukainen. Alueella on myös ranta-asemakaava ja tulee selvittää kuinka tiealue on huomioitu suhteessa siihen. Tiesuunnitelmassa (vt 4 parantaminen välillä Savenaho-Vestonmäki-Leivonmäki, Toivakka) valtatiealue on osoitettu 30 m levyiseksi ajoradan keskilinjasta. Tulee tutkia onko valtatiealueen läheisten järvien kohdalla mahdollista muuttaa kaavan rajausta tiealueen reunaan.

Kaavanlaatijan vastine:

- Joutsan kunnasta on saatu huhtikuussa 2015 uusi kiinteistöraja-aineisto vuodelta 2014. Kaava-aineisto toteutetaan uuden saadun raja-aineiston pohjalta. Tarkistetaan myös vt 4 linjaus kaava-aineistoon sekä huomioidaan suoja-alueen sijainti suhteessa kaavan rajaukseen.

26. Valtatie 4 raja-alue ja käsittely kaavassa on edelleen epäohjonmukaista. Kaijanlammen kohdalla valtatie ja kaava-alueen väliin on jätetty kaavoittamatonta aluetta. Riihijärven ja Iso-Vehmainen järven kohdalla kaava on rajattu kiinni lunastettuun tiealueeseen. Riihijärven Kuusistonlahden kohdalla raja-alue ei ole kaikilta osin lunastetun tiealueen rajauksen mukainen. Alueella on myös ranta-asemakaava ja tulee erikseen selvittää kuinka tiealue on huomioitu suhteessa siihen. Yleiskaava on ohjeena ranta-asemakaavaa muutettaessa.

Tiesuunnitelmassa (Valtatie 4 parantaminen välillä Savenaho-Vestonmäki-Leivonmäki, Toivakka) valtatiealue on osoitettu 30 metrin levyiseksi ajoradan keskilinjasta ja jos ajoratoja on useampia, lähimmän ajoradan keskilinjasta. Tulee selvittää onko valtatiealueen läheisten järvien kohdalla mahdollista muuttaa kaavan rajausta tiealueen reunaan kuten Kaijanlammin kohdalla, missä rantayleiskaavaa ei ole rajattu ihan kiinni tiealueeseen. Kaavassa ei muutoinkaan ole selvitetty valtatiealueen viereistä maankäyttöä ja esitystapa olisi näin yhtenäinen kaikkien valtatiealueen rajoittuvien järvien kohdalla.

Kaavanlaatijan vastine:

- Päivitetään yleiskaavaan vt 4 linjaus ja tutkitaan sen suhdetta ko. järviin. Tässä yleiskaavassa ei tehdä voimassa olevien ranta-asemakaavojen kohdalla poikkeavia ratkaisuja, vaan yleiskaavassa esitetään tilanne, joka on lainvoimaisessa ranta-asemakaavassa esitetty.

- Otetaan kaavassa huomioon vt 4 suoja-alue ja tutkitaan kaava-alueen rajoja sen suhteen. Pääsääntöisesti kaava-alueen raja muutetaan noudattamaan kiinteistörajaa tiealueen vieressä.

27. Vt 4:n melualueita ei ole selvitetty eikä osoitettu kaavakartalla.

Kaavanlaatijan vastine:

- Selvitetään vt:n 4 melualueet. Lisätään kaavaselostukseen tietoa melualueista ja osoitetaan tarvittavilta osin kaavakartalla.

28. Koska maisemaselvitystä ei ole tehty, maisema-arvoja turvaavat kaavamerkinnot ja -määräykset puuttuvat kaavaluonnoksesta. Kts. kohta 15.

Kohta 15: (2.15) Maisematarkastelu tulee laajentaa maisemaselvitykseksi, jossa osoitetaan maisemallisesti arvokkaat alueet/kohteet ja annetaan maankäytön suosituksia siitä miten arvot otetaan huomioon yleiskaavassa.

Kaavanlaatijan vastine:

- Laaditaan maisemaselvitys lausunnon mukaisesti. Maisemaselvitys on lisätty kaavaselostuksen liitteeksi (Liite 3a).

29. Toteutuneiden suojelualueiden rajoissa on edelleen runsaasti epätarkkuutta johtuen ilmeisesti vanhasta paikkatietoaineistosta ja virheellisten leikkausten johdosta esim. Natura 2000 – rajauksen kanssa. Joitakin huomatuista virheistä on mainittu myöhemmin karttalehtikohtaisessa tarkastelussa. Aineisto tulee päivittää OIVA-palvelun kautta. Päivityksen yhteydessä tulee muistaa, että suojelualueaineistoon on yhdistetty myös määräaikaiset suojelualueet ja luonnonsuojelulain suojellut luontotyypit, jotka vaativat omat kaavamerkintänsä (SL-1 ja s-indeksi).

Kaavanlaatijan vastine:

- Joutsan kunnalta on saatu huhtikuussa 2015 uusi kiinteistöraja-aineisto vuodelta 2014, johon kaava-aineisto kokonaisuudessaan päivitetään. Päivitetään suojelualueiden rajat OIVA-palvelun kautta saatavan aineiston mukaisiksi ja tarkistetaan ko. suojelualueiden kaavamerkintä suojellun luontotyypin pohjalta.

30. Kaavakartalla Natura-alueiden ja suojeluohjelmien rajat on esitetty kaava-alueen rajan ulkopuolellekin, mutta suojelualueiden rajat leikkaantuvat edelleen kaava-alueen rajaan. Vanhassa kumottavassa kaavassa luonnonsuojelualueet olivat mukana yhtenäisenä kokonaisuutena. Luonnonsuojelualueet ovat pääosin valtion omistuksessa, joten myös tässä kaavassa ne olisi voitu ottaa mukaan kaava-alueeseen. Myös yksityismaan suojelualueet on yhtä lukuun ottamatta pysyvästi suojeltu, joten estettä niidenkään lisäämiseksi kaava-alueeseen ei ole.

Kaavaselostuksessa tulee erikseen perustella miksi on kumottu jo perustettuja luonnonsuojelualueita ja kansallispuistoa koskeva kaava, jossa alueet on osoitettu yhtenäisinä luonnonsuojelualueina, mikä vaikutus tällä on alueiden suojeluvaihtoihin ja miksi ne on otettu uuteen kaavaan mukaan vain osittain, kun suojelualueita kuitenkin on varsin laajoina otettu joissain kohdin rantavyöhykkeen ulkopuoleltakin mukaan. Mikäli kaava-alueen rajaus säilyy nykyisellään, tulisi myös suojelualueet ja kansallispuiston rajaus näyttää pohjakartoilla kokonaisuudessaan, koska nykyinen johtaa helposti virhetulkintoihin. Kansallispuiston alue olisi kuitenkin parempi liittää kokonaisuudessaan kaava-alueeseen ja ainakin siinä tapauksessa, että kaava asetetaan uudelleen ehdotuksena nähtäville.

Kaavanlaatijan vastine:

- Otetaan suojelualueiden rajat kaava-alueeseen mukaan kokonaisuudessaan.
- Leivonmäen kansallispuiston alue otetaan kaava-alueeseen mukaan kokonaisuudessaan. Muut suojelualueet, jotka leikkautuvat kaava-alueen rajalla, esitetään informatiivisesti pohjakartalla omalla himmeällä värillä.

31. Koska maakuntakaavan kulttuuriympäristöä koskevia merkintöjä ei ole otettu huomioon kaavaselostuksessa, ei kaavaa laadittaessa ole ymmärretty kulttuuriympäristöä koskevan sk-alueen merkinnän ja määräysten tarvetta. Kts. kohta 13 ja karttalehti 6/8. Huom. kaavaluonnoksessa, aiemmassa lausunnossa sekä vastineessa sk-merkintä (kaupunki- tai kyläkuvallisesti tärkeä alue) on sekoittunut luo-merkintöihin.

Kohta 13: Rakennuskannan inventointitiedot puuttuvat alueelta. Rakennuskannan inventointi on mainittu osallistumis- ja arviointisuunnitelman tehtävissä selvityksissä. Alueella on 2 maakunnallisesti arvokasta kulttuuriympäristöä, niiden inventointitiedot tulee liittää kaavaselostukseen ja ottaa huomioon kaavamääräyksissä.

Kaavanlaatijan vastine:

- Täydennetään kaavaselostukseen maakuntakaavan kulttuuriympäristöä koskevat merkinnät ja huomioidaan ne kaavakartoilla ja -määräyksissä. Tarkistetaan merkinnät.

32. Korjattu.

Kohta 32: Lii –osa-alueajauksesta puuttuu merkintään kuuluva viivoitus.

Kaavanlaatijan vastine:

- Merkitään tiedoksi.

33. Korvattavia rakennuspaikkoja ei ole enää esitetty kaavakartalla vain liitekartoilla, joten niitä koskeva -ra/x kaavamääräys tulee poistaa.

Kaavanlaatijan vastine:

- Poistetaan kaavamääräys –ra/x.

34. Korvattavia rakennuspaikkoja esittäviin liitekarttoihin tulee lisätä selkeästi luettavat tilojen rekisterinumerot ja karttojen mittakaava.

Kaavanlaatijan vastine:

- Täydennetään liitekarttaan tilojen rekisterinumerot ja mittakaava (Liite 5).

35. Rutajoen ja Rutajärven kohdalla Naturan ja rantojensuojeluohjelman toteutus on ELY-keskuksen näkemyksen mukaan lähestulkoon tehty. Kaavaa laadittaessa olisi syytä kuitenkin ottaa huomioon seuraavat seikat:

Liisa-koni, Kalliosaari, Muskanlahden pohjoispuolella oleva RA-paikka, Koskensaaren eteläpää ja Syyssaaren koilliskulma ovat kansallispuistoa paikkatietoaineiston mukaan. Rakennuspaikoilla olevien rakennusten käyttötarkoitus ja niiden tulevaisuus on tarkistettava metsähallituksesta. Mahdollisesti purettavia rakennuksia ei liene tarpeen merkitä kaavaan.

Leivonmäen jakokunnan alueen (kiinteistönumero 172-418-876-1) vesijätöt rannassa (esim. Syyslahti) ja pienet saaret (esim. Lemmenpensas) ehdotettiin edellisessä lausunnossa merkittäväksi kaavassa suojeltaviksi alueiksi. Merkintä voi olla esim. S-2, Kaavalla suojeltu alue. Nyt ei ilmeisesti ole merkitty muita kuin Lemmenpensas. Syyssaaren tyven lahdenpohjien lisäksi karttalehtikohtaisessa tarkastelussa on nimetty muitakin kohteita.

Kaavanlaatijan vastine:

- Tarkistetaan kohteet, myös metsähallitus on antanut lausunnon, jossa pyydetään kohteita muuttamaan suojelualueiksi.

36. RM- sekä R-1 –alueiden rakennusoikeus tulee määrittää kaavassa.

Kaavanlaatijan vastine:

- Osoitetaan RM ja R-1 –alueiden rakennusoikeuden määrä kaavassa. Rakennusoikeus osoitetaan Joutsan kunnan käytännön mukaisesti.

37. Harjijensuojelualutta koskevalta kaavamerkinnältä puuttuu indeksi. Kartalla tulisi rasteroinnin lisäksi käyttää rajausta sekä ge-indeksiä.

Kaavanlaatijan vastine:

- Lisätään indeksi ge-1.

38. Niinniemen alueen kaavatilanne on epäselvä, koskien myös sen kaavamerkintää. Koska Niinniemen asemakaavaa ei ole hyväksytty, tulee yleiskaavan laadinnan yhteydessä suorittaa tarpeelliset yhdyskuntarakenteelliset ja liikenteelliset tarkastelut, ottaen huomion erityisesti kevyt liikenne ja se ettei ELY-keskuksella ole mahdollisuutta toteuttaa alueelta kevyenliikenteen yhteyttä Leivonmäen taajamaan, jossa lähin koulu sijaitsee.

Kaavanlaatijan vastine:

- Niinniemen asemakaavoittamista ei jatketa. Niinniemessä on voimassa ranta-asemakaava. Yleiskaavassa alue osoitetaan yleiskaavan merkinnöillä.

39. Suojeltavaa rakennusta kuvaava sr-merkintä on poistettu kaavamääräyksistä. Tulee selvittää onko merkintä ja sitä koskeva määräys kuitenkin tarpeen Selänpohjan alueella, vai voidaanko alueen rakennusten säilyminen turvata riittävästi sk-merkinnällä ja kaavamääräyksellä. Kts. kohta 13 ja karttalehti 6/8.

Kaavanlaatijan vastine:

- Lisätään suojeltavia rakennuksia kuvaava sr merkintä kaavakartoille ja kaavamääräyksiin. Täydennetään kaavaselostukseen.

40. Alin rakentamiskorkeus lattiapinnasta määriteltynä tulee olla vähintään 1,5 m keskivedenkorkeudesta mitattuna. Kts kohta 20. Rutajärven vedenkorkeuksia havaittiin päivittäin vuosina 1987-2004. Korkein tulvakorkeus oli N43+123,73 m (1988). Keskivesi oli tältä vuosijaksolta N43+122,94 m. Arvio kerran 100 vuodessa toistuvasta tulvakorkeudesta on N43+123,90 m.

Kaavanlaatijan vastine:

- Lisätään kaavamääräyksiin rakentamiskorkeus lattiapinnasta määriteltynä.

Sen lisäksi, mitä edellä on numeroituna luonnosvaiheen lausuntoon liittyen esitetty, tulee tehdä vielä seuraavat tarkistukset kaavakarttaan ja määräyksiin:

Yleiskaavamerkinnät -lehti

- SL Luonnonsuojelualue. Teksti tulee muokata siten kuin alla on esitetty: *Näillä alueilla tarkoitetaan Leivonmäen kansallispuistoa, muita valtion maan suojelualueita, yksityismaan suojelualueita sekä luonnonsuojelualueiksi perustettavia alueita.*

Jo perustetuilla alueilla tulee noudattaa aluekohtaisia rauhoitusmääräyksiä.

Perustamattomilla alueilla määrätään maankäyttö- ja rakennuslain (MRL) 41.2 §:n nojalla, että alueella ovat kiellettyjä rakentaminen, maankamaran kaivaminen, louhiminen ja täyttäminen, puiden kaataminen ja muutkin luonnontilaa muuttavat toimenpiteet ilman maankäyttö- ja rakennuslain 128 §:ssä mainittua lupaa, kunnes alue on muodostettu luonnonsuojelulain mukaiseksi luonnonsuojelualueeksi. Kielto rakentamisen osalta on voimassa enintään 5 vuotta tämän yleiskaavan lainvoimaisuudesta hyväksymisestä.

Kaavanlaatijan vastine:

- Muutetaan merkinnän teksti esitetyllä tavalla.

- SL-1. Määräaikaisen luonnonsuojelualueen määräykseen on syytä lisätä lause: *Määräajan jälkeen alueen suojelutarve ratkaistaan luonnonsuojelulain mukaisella menettelyllä.*

Kaavanlaatijan vastine:

- Muutetaan merkinnän teksti esitetyllä tavalla.

- Kaavamääräyksiin on lisättävä merkintä S-1 Suojelualue ja määräys

Luonnonsuojelulain 29 §:n perusteella suojeltu lehmusmetsikkö (katso karttalehti 1/8)

Kaavanlaatijan vastine:

- Lisätään kaavamerkintöihin uusi merkintä S-1 Suojelualue ja sille määräys ehdotetulla tavalla.

- S-2 suojelualue merkintään, tulee lisätä *kaavamääräys suojeltu MRL 41.2 tai 128 mukaisesti. Mikäli S-2 merkitään vain yksi luoto, ei sitä ole mielekäästä pitää mukana lainkaan.*

Kaavanlaatijan vastine:

- Tehdään tarvittava muutos.

- s-hr –merkintään tulee lisätä kaavamääräys: *Alueen osa, jolla sijaitsee luonnonsuojelulain mukaisesti suojeltavaksi tarkoitettu luontotyyppi, luonnontilainen hiekkaranta (LSL 29 §). Aluetta ei saa muuttaa niin, että luontotyypin ominaispiirteiden säilyminen kyseisellä alueella vaarantuu.*

Kaavanlaatijan vastine:

- Muutetaan merkinnän teksti esitetyllä tavalla.

- W –vesialuetta koskeva määräys on epämääräinen suhteessa esim. kansallispuiston alueisiin, joihin siihen sisältyy. Tulisi miettiä onko määräystä syytä tarkentaa tai antaa yleismääräyksissä tarkempia ohjeita, ellei kansallispuistoaluetta sisällytetä kokonaisuudessaan kaava-alueeseen.

Kaavanlaatijan vastine:

- Tutkitaan asiaa ja tehdään tarvittavat muutokset.

- Natura 2000 –kohdetta osoittavan merkinnän selite voidaan muotoilla seuraavasti: *Natura 2000 –verkostoon kuuluva alue. Pelkästään ehdotettuja alueita ei alueella enää ole.*

Kaavanlaatijan vastine:

- Muutetaan merkinnän teksti esitetyllä tavalla.

- Koska alueella on sekä arvokkaita harju ja kallioalueita ne tulee merkitä toisistaan poikkeavilla ge-indekseillä. Luontevaa olisi käyttää maakuntakaavassa käytettyjä indeksejä ge-1 ja ge-2.

Kaavanlaatijan vastine:

- Muutetaan merkinnät esitetyllä tavalla.

- AM-korttelialueille ei ole annettu saunojen kerrosalaa ja rakennusten sijoittumista suhteessa vesistöön koskevia määräyksiä. Ne tulee lisätä (vrt. AP-alueet).

Kaavanlaatijan vastine:

- Täydennetään AM –korttelialueiden merkintää sallitulla saunojen kerrosalalla ja sijoittumista koskevalla täydennyksellä.

- RA-1 korttelialueita tulee koskea rakennusoikeutta lukuun ottamatta samat kaavamääräykset kuin RA -korttelialueita. Lisäksi voidaan antaa rakennuspaikan koosta johtuvia lieventäviä määräyksiä rakennusten sijoittumisesta, mikäli rakennuspaikan koko ei mahdollista esim tuhoutuneen rakennuksen korvaamista muutoin.

Kaavanlaatijan vastine:

- Tarkistetaan ja muutetaan RA-1 –korttelialueen määräystä huomioiden RA –korttelialueen määräys.

- AO kaavamääräys on lainvastainen. Ei voida antaa määräystä, jonka sisältö voi muuttua toista kaavaa koskevassa päätöksenteossa. Rutalahden kaavamuutosta koskevat määräykset tulee antaa sitä koskevalla karttalehdellä, jolta puuttuvat edelleen kaavamääräykset ja muusta kaava-alueesta poikkeava delegointimääräys.

Kaavanlaatijan vastine:

- Poistetaan AO kaavamääräys kaavasta. Rutalahden kaavamuutos on päätetty eriyttää tästä kaavahankkeesta omaksi hankkeeksi.

- Vanhoja ja uusia loma- ja vakituisten asunnon rakennuspaikkoja koskevat merkinnät tulee muuttaa sellaisiksi, että ne erottuvat toisistaan. Kts kohta 3 ja 23.

Kaavanlaatijan vastine:

- Tarkistetaan merkinnät.

- Vanhoja ja uusia erillissaunoja esittää sama symboli. Lisäksi olisi hyvä lisätä saunoihin yleisesti käytetty sa -indeksi. Kts kohta 23.

Kaavanlaatijan vastine:

- Tarkistetaan kaavakartan merkintä.

- Venevalkamia ja uimarantoja kuvaavat kohdemerkinnät eivät kunnolla erotu kaavakartalta. Tulisi käyttää YM:n yleiskaavamerkinnät oppaan ohjeen mukaan aluevarausmerkintöjä LV ja VV.

Kaavanlaatijan vastine:

- Venevalkamat ovat niin pieniä alueita kaavakartalla, että niiden merkintä oppaan mukaisina aluevarauksina ei ole selkeä. Selvennetään nykyistä merkintätapaa kaavakartalla, jotta merkinnät ovat hyvin havaittavissa.

- Metsänkäsittelyä koskeva yleismääräys tulee korjata vastaamaan nykyisiä ohjeita.

Kaavanlaatijan vastine:

- Muutetaan kaavamääräys muotoon: "Metsänkäsittelyssä tulee noudattaa valtakunnallisia Metsätalouden kehittämiskeskus Tapion voimassa olevia metsänhoitosuosituksia sekä metsälakia."

Karttalehdet 1-8

- Kaavakartoille on piirretty rantavyöhykkeen rajaa kuvaava katkoviiva. Se ei kuitenkaan ole looginen ollen suojelualueilla (esim.Selänpohjan pohjoispuolella) hyvin laaja ja esim Rutajärven eteläpäässä hyvin suppea. Rantavyöhykkeen määrite lähtee alueen luonnonolosuhteista ja esitetty rajaus on perustelematon. Rajauksella ei myöskään ole yhteyttä esim kaavan rakentamista ohjaavien määräysten kanssa, joten se on tarpeeton ja aiheuttaa paremminkin sekaannusta muiden rajojen kanssa, joten se on perusteltua poistaa. Kts kohta 17.

Kaavanlaatijan vastine:

- Poistetaan rantavyöhykettä kuvaava raja kaavakartoilta ja määräyksistä.

- Kaavakartoilla on mustalla neliöllä merkitty ilmeisesti yksityisteiden puomeja. Selitteen puuttuessa ne voi sekoittaa muinaisjäännskohteiksi.

Kaavanlaatijan vastine:

- Tarkistetaan merkinnät ja poistetaan pohjakartalta tarpeettomat mustat neliöt.

- VT 4:ään liittyvät yksityistiejärjestelyt eivät vastaa toteutettua esim. liitteiden 1-2 kohdalla. Ne tulee tarkistaa koko kaava-alueella.

Kaavanlaatijan vastine:

- Tarkistetaan yksityistiejärjestelyt.

- Suoalueiden voimakas viivarasterointi taustakartoilla heikentää paikoin kaavamääräysten mukaisten merkintöjen luettavuutta, himmeämmän rasteroinnin käyttö voisi olla perustelua.

Kaavanlaatijan vastine:

- Tarkistetaan kokonaisuudessaan kaava-aineiston pohjakartta-aineisto ja sen esittäminen kaavakartoilla vaaleilla väreillä (harmaan sävyillä).

- Maakuntakaavan ulkoilureittivarausta ei ole esitetty kaavakartoilla. Alueelle sijoittuu maakuntakaavassa osoitettu ulkoilureitti, jota koskee määräys: Merkinnällä osoitetaan Keski-Suomen maakuntaura ja muut sitä tukevat ulkoilureitit ohjeellisina. Alue kuuluu myös matkailun ja virkistyksen kehittämisaluerajaukseen, jota koskee kaavamääräys: Alueidenkäytön suunnittelussa on erityisesti kiinnitettävä huomiota reitistöjen ja virkistysalueiden verkostojen muodostumiseen sekä maisemajärjestelmien säilymiseen ja kehittämiseen sekä matkailulliseen hyödyntämiseen. Alueen läpi kulkee myös maakuntakaavassa osoitettu moottorikelkkareitti. Nämä maakuntakaavan merkinnät ja määräykset on jätetty kaavaa laadittaessa huomiotta. Vähintäänkin olisi tullut selvittää onko niillä vaikutusta kaavaratkaisuun ja liittymiseen kansallispuiston alueen reitistöihin, joista on kansallispuiston hoito- ja käyttösuunnitelmassa selkeät kartat sekä arviot tulevista tarpeista.

Kaavanlaatijan vastine:

- Lisätään kaava-aineistoon tarvittavat reitit. Tarkistetaan reitistöjen vaikutus kaavaratkaisuun ja liittymiseen kansallispuiston reitteihin.

- Ranta-asemakaavojen alueella olisi hyvä käyttää himmeää tausta rasterointia, koska pelkkä raja-alue aiheuttaa paikoin epäselvyyttä kaava-alueesta. Kts kohta 3.

Kaavanlaatijan vastine:

- Lisätään pisterasteri ranta-asemakaava-alueita kuvaavaan määräykseen ja kaavakartoilla osoitettuihin ranta-asemakaavojen rajauksiin.

- Kaikkien rakennuspaikkojen rakentamiskelpoisuutta ei ole selvitetty ottaen huomioon rantojen alavuus, tulvanvaara sekä mahdollisuudet järjestää jätehuolto niin, ettei huuhtoutumista vesistöön tapahdu. Jotkut maanomistajista ovat tästä syystä pyytäneet itse rakennuspaikan siirtoa. Kts. kohta 40.

Kaavanlaatijan vastine:

- Rakennuspaikkojen rakentamiskelpoisuutta selvitetään karttatarkastelun avulla sekä paikkatuntemuksen perusteella asukkaiden välityksellä. Rakennuspaikkoja siirretään, mikäli se muista syistä on mahdollista.

Karttalehti 1/8

- Rutalahden ranta: luonnonsuojelulain luontotyyppirajaus Haukkavuoren lehmusmetsikkö Nyt merkintänä SL Oikea merkintä olisi S-1 Suojelualue, Luonnonsuojelulain 29 §:n perusteella suojeltu lehmusmetsikkö

Kaavanlaatijan vastine:

- Muutetaan kaavamerkintä.

- Viisarinmäki-Rutalahti maisema-alueajauksesta puuttuu indeksi.

Kaavanlaatijan vastine:

- Lisätään indeksi.

- Natura 2000 –rajaus on merkitty väärin Isovuoren pohjoispuolella (kaava-alueen ulkopuolella). Se on korjattava. Rutajoen pohjoisrannalla on luonnonsuojelualue raja edelleen merkitty väärin. Tulee siis korjata. Oikeat rajaukset löytyvät OIVasta.

Kaavanlaatijan vastine:

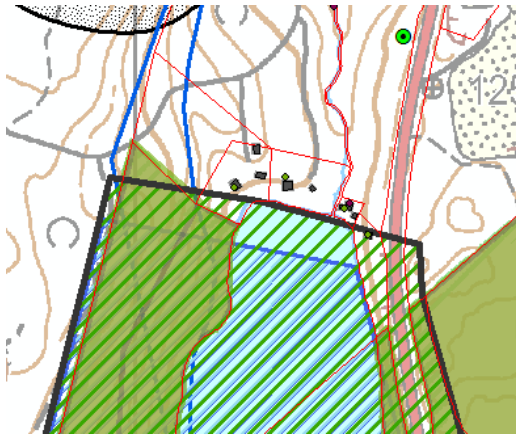
- Tuodaan kaavakartalle OIVasta löytyvät rajaukset ja muutetaan kaavakartoilla esiintyvät rajaukset uudelleen tuotujen mukaisiksi.

- Kiinteistön 172-419-3-92 Naturaan kuuluvalla rannalla on kartassa merkitä MY-x. Tulee korjata kaavamerkintöjen mukaiseksi eli MY-1:ksi.

Kaavanlaatijan vastine:

- Muutetaan merkintä.

-Hietajärven pohjoispäässä on kansallispuiston raja katkaistu kaavakartalla Natura 2000-rajaan. Oikea raja näkyy alla olevasta kartasta. Muutoin Natura 2000 -rajauksen sisäpuolella olevat luonnonsuojelualueeksi perustamattomat kohdat kartalla voidaan merkitä nykyisen SL:n sijasta MY-1:llä. Ja jäävät tietenkin edelleen Natura 2000 –rajauksen sisään.



Kaavanlaatijan vastine:

- Tarkistetaan ja muutetaan rajaukset ja merkinnät.

- Syysjärven pohjoispäässä ei ole M vaan SL. Kansallispuisto on tuolla kohtaa Naturaa laajempi.

Kaavanlaatijan vastine:

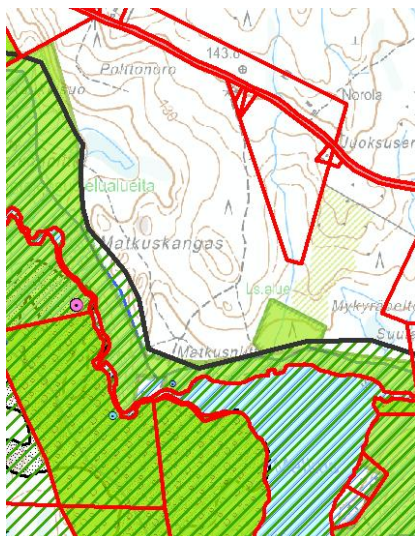
- Muutetaan kaavamääräys.

- Matkusjärven eteläpään rakennuspaikka on kansallispuistoa. Rakennuspaikan oikeellisuus on tarkistettava metsähallitukselta.

Kaavanlaatijan vastine:

- Metsähallituksen lausunnossa pyydetään rakennuspaikka poistamaan ja alue merkitsemään SL-alueeksi. Tehdään muutos kaavakartalle.

- Matkusjärven tuntumassa SL:llä merkitään jo suojelualueeksi perustetut alueet. Pohjoisella kiinteistörajalla oleva kulmaus tulee siis ottaa mukaan (pitäisi tulla kun päivitys OIVasta tehdään). Vesistöltä päin katsottaessa luonnonsuojelualueen taakse jäävät kaistaleet Natura 2000 –kohde rajaukseen kuuluvista alueista voidaan SL:n sijasta merkitä MY:llä.



Kaavanlaatijan vastine:

- Tarkistetaan rajaukset ja merkinnät.

Karttalehti 2/8

- Suomen valtio omistaa myös kaavoitettavalla alueella sijaitsevat tilat Vaihto-Järvenpää (172-419-2-126) ja Suoja-Järvenpää (172-419-2-125). Kyseisten kiinteistöjen muodostaminen on perustunut 25.4.2013 allekirjoitettuun jakosopimukseen, jolla Juha Ilmoniemen ja Suomen valtion määräosin omistama tila Järvenpää (179-419-2-10) on jaettu yhteisomistajien kesken.

Jakosopimuksen (liitteenä 3) mukaan rantayleiskaavaluonnoksessa tilalle Järvenpää (179-419-2-10) osoitetut kaksi rakennuspaikkaa on sovittu jettavaksi siten, että kumpikin osapuoli saa yhden kaavan mukaisen rakennuspaikan. Koska nykyinen kiinteistöjaotus ei käy ilmi ehdotusvaiheen karttalehdeltä 2/8, kaavaehdotuksen mukaisten kahden rakentamattoman, ohjeellisen rantarakennuspaikan osoittamisessa tulee vielä varmistaa se, että toinen rantarakennuspaikoista osoitetaan tilalle Järvenpää (179-419-2-10) ja toinen tilalle Vaihto-Järvenpää (172-419-2-126). Tilalle Vaihto-Järvenpää (172-419-2-126) osoitettavan rantarakennuspaikan sijaintia koskeva merkintä tulisi siten siirtää mahdollisimman lähelle kiinteistön pohjoisen puoleista rajaa (liite 4).

Kaavanlaatijan vastine:

- Muutetaan rakennuspaikkojen sijainti niin, että molemmille tiloille muodostuu yksi rakennuspaikka.

Lisäksi ELY-keskus katsoo, että Suomen valtiolle METSO-ohjelman mukaiseksi luonnonsuojelualueeksi tarkoitetun tilan Suoja-Järvenpää (172-419-2-125) alue, joka on kaavaehdotuksessa osoitettu maa- ja metsätalousvaltaiseksi alueeksi (M) ja luonnon monimuotoisuuden kannalta tärkeäksi osa-alueeksi (luo-53), tulisi osoittaa luonnonsuojelualueeksi (SL). Suoja-Järvenpään tilasta (172-419-2-125) tullaan aikanaan perustamaan valtioneuvoston asetuksella luonnonsuojelualue.

Kaavanlaatijan vastine:

- Muutetaan kaavamerkintä tilan 2:125 kohdalla SL -merkinnäksi.

- Rutajärven Kolkapohjan RM-1 alueen rakennusoikeutta ei ole määritetty, vaikka vastineessa lukee, että osoitetaan rakennusoikeus kerrosalaneliömetreinä.

Kaavanlaatijan vastine:

- Täydennetään RM-1 alueen kaavamääräykseen rakennusoikeuden määrä Joutsan kunnan käytännön mukaan.

- Vt 4:n rinnakkaistiejärjestelyt poikkeavat kartalla esitetyistä. Kts liitteet 1-3. Valtatien melualueita ei ole esitetty.

Kaavanlaatijan vastine:

- Tarkistetaan toteutuneet rinnakkaistiejärjestelyt ja tehdään tarvittavat muutokset kaavakartalle. Esitetään melualueet kaavakartalla.

Karttalehti 3/8

- Kivijärven ranta-asemakaava puuttuu kaavaselistuksessa luetelluista ranta-asemakaavoista kohdassa 2.2. Po. kaava-alueen rajausta on epäselvä ja ranta-merkit puuttuvat Aho-Kapeiselta. ELY-keskus suosittaa esim. yleisesti käytettyä pisterasterointia ranta-asemakaava-alueilla selkeyden vuoksi.

Kaavanlaatijan vastine:

- Lisätään Kivijärven ranta-asemakaava kaavaselistuksen kohtaan 2.2 Suunnittelutilanne. Lisätään kaavaselistukseen kuva voimassa olevien ranta-asemakaavojen sijainneista. Lisätään ranta-asemakaavan ranta-merkitään rasterointi.

- Turvetuotantoalueita esittävä liitekartta puuttuu kaavaselistuksesta. Kts edellä kohta 20, valtakunnalliset alueidenkäyttötavoitteet.

Kaavanlaatijan vastine:

- Laaditaan uusi liitekartta turvetuotantoalueista kaavaselistuksen liitteeksi (Liite 8).

Karttalehti 4/8

- Tulee selvittää onko Partinlammen rakennuspaikka mahdollista osoittaa turvetuotantoalueen ja sen valumavesien vuoksi. On myös varmistettava, ettei ristiriitaa synny ympäristöluvan tai maakuntakaavan kanssa. Turvetuotantoalueita esittävä tarkempi liitekartta puuttuu kaavaselistuksesta, liittyen esim. kohtaan 2.14. Kts edellä kohta 20, valtakunnalliset alueidenkäyttötavoitteet sekä kohta 6, maakuntakaavojen luettavuus.

Kaavanlaatijan vastine:

- Tarkistetaan rakennuspaikan mahdollisuus.

- Ala-Kälkäjärven itäpuolen M-alueelle osoitetun rakennuspaikan käyttötarkoitus ja perustelu epäselvä.

Kaavanlaatijan vastine:

- Tarkistetaan kaavakartan merkinnät.

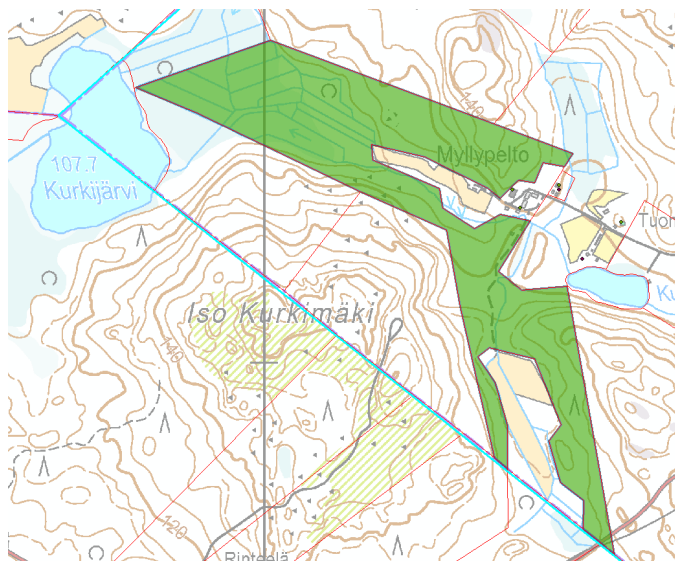
Karttalehti 5/8

- Varmalammen ja Tuomenlammen Lammen rantaan tiloille, joiden talouskeskukset sijoittuvat 400-500 m etäisyydelle rannasta, on osoitettu uusia erillissaunoja eikä niitä ole edelleenkään mitoitettu eikä perusteltu kaavaselistuksessa, joten ne tulee poistaa.

Kaavanlaatijan vastine:

- Erillissaunat on kirjattu emätilaselvitykseen.

- Kurkijärven rantaan tulee kiilana valtiolle luonnonsuojelutarkoituksessa hankittu alue (Metso). Kaava-alueelle sijoittuva osa tulee merkitä SL:llä.



Kaavanlaatijan vastine:

- Merkitään kiinteistön alue SL –merkinnällä kaavarajauksen sisäpuolella. Ulkopuolelle jäävä osa kiinteistöstä osoitetaan informatiivisella merkinnällä, joka havainnollistaa suojelualueen kokonaisuuden.

Karttalehti 6/8

- Kaava-alueen rajausta koskeva punainen pistekatkoviiva puuttuu ainakin tältä karttalehdeltä.

Kaavanlaatijan vastine:

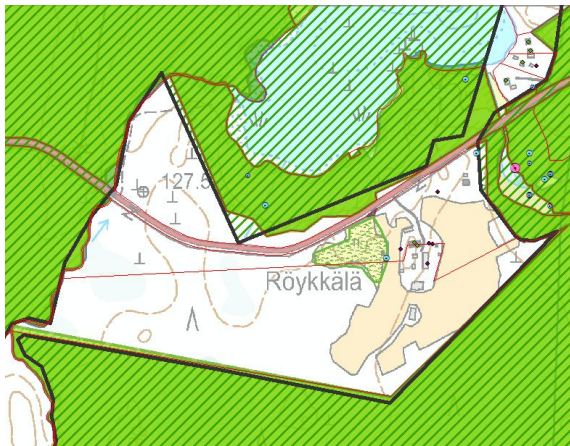
- Lisätään puuttuva kaava-alueen rajauksen pistekatkoviiva karttalehdelle.

- Selänpohjan RM on rajattu väärin kiinni Natura 2000 –rajaan. Rajauksen pitää noudattaa kiinteistörajaa.

Kaavanlaatijan vastine:

- Muutetaan RM alueen rajausta kulkemaan kiinteistörajaa noudattaen.

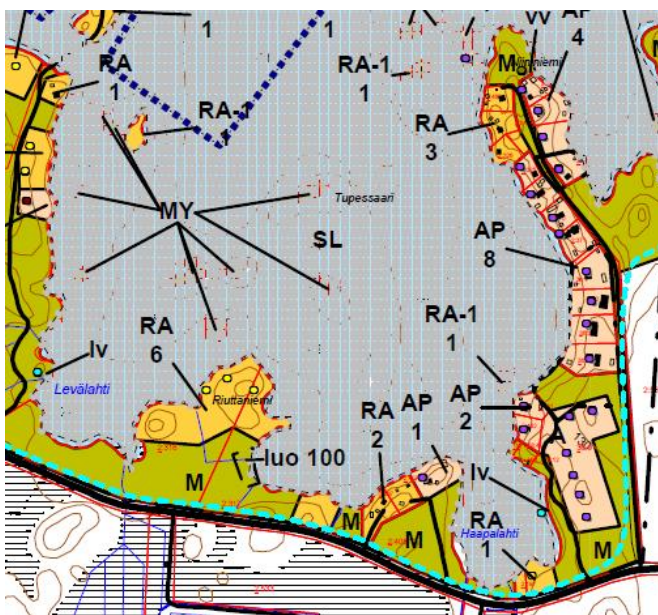
- Röykkälän kohdalla SL tarpeettoman laaja. Tulee korjata toteutuneen mukaiseksi.



Kaavanlaatijan vastine:

- Korjataan rajausta toteutuneen mukaisesti.

- Tupessaaren eteläpuolella lienee ylimääräinen SL merkintä. Ainakin pienimmät MY:llä merkityt saaret voisi osoittaa S-2 merkinnällä. Erikokoisia luotoja on vailla merkintää esim. Kettusaaren, Iso Rantosaaren eteläpuolella, Joulukallionlahden kohdalla. Niille voitaneen myös käyttää S-2 merkintää.



Kaavanlaatijan vastine:

- Poistetaan ylimääräinen, virheellinen SL merkintä. Tarkistetaan pienimpien saarten merkintä. Tarkistetaan kaavamerkintöjen ulottuminen luotoihin.

- Haapalehdon tilakeskusta ympäröivät nyt yksityismaan luonnonsuojelualueet oheisen kartan mukaisesti. Kaavakartassa M:ää kuuluisi siis olla ainoastaan pieni kulmaus niittyä ja muu alue tulee osoittaa SL-merkinnällä.



Kaavanlaatijan vastine:

- Tarkistetaan kaavamerkintä tilan kohdalla.

Selänpohjan kurssikeskuksen RM-alueelle ei ole osoitettu rakennusoikeuden määrää, vaikka vastineenkin mukaan näin on ollut tarkoitus tehdä. Samoin alueen asemakaavoittamista koskevasta määräyksistä puuttuu määräys siitä, että alue on asemakaavoitettava ja yksityiskohtaisessa suunnittelussa on otettava huomioon alueen luonto- ja kulttuuriympäristöarvot. Kaavaselostuksesta ei selviä onko RM oikea enää oikea merkintä, koska alueen asemakaava ei ole edennyt.

Kaavanlaatijan vastine:

- Lisätään rakennusoikeuden määrä RM merkinnän määräykseen Joutsan kunnan käytännön mukaisesti.

Selänpohjan kurssikeskus on maakunnallisesti arvokas rakennettu kulttuuriympäristö. Tämä ei käy mitenkään kaavakartalta tai määräyksistä ilmi. Maakunnallisesti arvokkaan rakennetun kulttuuriympäristön arvot tulee turvata kaavassa sk-rajauksella ja kaavamerkintä sekä kaavamääräys tulee lisätä kaavamääräyksiin. Kts kohta 31.

Kaavanlaatijan vastine:

- Täydennetään kaavaselostuksen kohtaa 2.10 Rakennettu kulttuuriympäristö sekä lisätään kaavakartalle Selänpohjan kurssikeskuksen suojelemista turvaava merkintä.

Myös aluetta koskevat ja yleiskaavoitusta ohjaavat maakuntakaavamääräykset puuttuvat kaavaselostuksesta. Kts edellä kohta 6. Alueen rakennuskantaan sekä luontoarvoihin liittyen olisi syytä esittää alue tarkemmalla liitekartalla, kuten ELY-keskus on aiemmin esittänyt. Tarve osoittaa rakennuksia erikseen sr-merkinnällä tulee selvittää. Kts kohta 39.

Kaavanlaatijan vastine:

- Lisätään puuttuvat maakuntakaavamääräykset kaavaselostukseen. Selvitetään sr –merkinnän tarve.

Selänpohjan hiekkarannalle on lisätty s-hr –merkintä, jolta puuttuu kuitenkin kaavamääräys luonnosvaiheen lausunnossa annettu valmis malli: "Aluetta ei saa muuttaa niin, että luontotyyppin ominaispiirteiden säilyminen kyseisellä alueella vaarantuu".

Kaavanlaatijan vastine:

- Täydennetään puuttuva kaavamerkintä esitetyn mukaisesti.

- Rantavyöhyke Rutajärven eteläpuolella on paikoin laajempi mitä kaavakartalla on esitetty, siten myös kaava-alueen tältä osin tulee olla laajempi toisin kuin vastineessa esitetään. Myös rantojen-suojeluohjelman rajausta on kaava-alueella laajempi ja siihen kuuluvan ranta-alueen rajaamiseksi kaava-alueen ulkopuolelle tulee olla riittävät perustelut.

Kaavanlaatijan vastine:

- Kaava-alueeseen on lisätty Leivonmäen kansallispuiston alue, mikä laajentaa Rutajärven etelä-osassa kaava-alueella. Osittain kaava-alue rajautuu yhdystiehen 16653 *Harjunlahdentie*.

Maakuntakaavassa osoitetulta harjualueelta puuttuu indeksi. Tulisi myös käyttää pistekatkoviiva rajausta, jotta alue selkeämmin erottuisi kartan muusta rasteroinnista, kuten on menetelty kallio-alueen suhteen. Kts. kohta 37.

Kaavanlaatijan vastine:

- Tarkistetaan rajauksen viivamerkintä ja rasterointi sekä lisätään indeksinumero merkinnän yhteyteen.

Karttalehti 7/8

- Suomen valtio on ostanut kaavoitettavalla alueella sijaitsevat tilat Ranta-Koivikko (172-417-87-4) ja Ranta-aho (172-417-87-3) luonnonsuojelutarkoituksiin Etelä-Suomen metsien monimuotoisuusohjelman (METSU) mukaisina kohteina. Kiinteistöistä perustetaan aikanaan valtioneuvoston asetuksella luonnonsuojelualue. ELY-keskus katsoo, että Suomen valtiolle luonnonsuojelutarkoituksiin hankitut kiinteistöt Ranta-Koivikko (172-417-87-4) ja Ranta-aho (172-417-87-3), jotka rantayleiskaavaehdotuksessa on osoitettu maa- ja metsätalousvaltaiseksi alueeksi (M), tulee osoittaa luonnonsuojelualueeksi (SL). (Liite 5)

Kaavanlaatijan vastine:

- Muutetaan ko. kiinteistöjen kohdalla kaavamerkintä esitetyn mukaisesti SL -merkinnäksi.

- Vt 4:n kaava-alueelle ulottuvaa melualueita ei ole esitetty.

Kaavanlaatijan vastine:

- Lisätään kaavakartalle meluntorjuntatarve –merkintä ja määräys.

- Yleiskaavaehdotus ja voimassa oleva Leivonmäen taajaman asemakaava ovat edelleen Kangaslammen kohdalla keskenään ristiriidassa rajauksen ja sisällön suhteen. Mikäli asemakaavaa on tarkoitus muuttaa yleiskaavan mukaiseksi, tulee muutokset perustella kaavaselostuksessa. Kirkonkylän asemakaavan ote po. kohdalta tulee lisätä kaavaselostukseen. (Liite 6.)
http://www.joutsa.fi/files/2413/8615/1722/Leivonmaki_asekaava.pdf
Kangaslammen RM-alueelle ei ole esitetty rakennusoikeiden määrää.

Kaavanlaatijan vastine:

- Kaavatyön edetessä on Kangaslammen alue päätetty poistaa tämän kaavan alueelta. Leivonmäen taajaman maankäyttö tutkitaan laajempina kokonaisuutena omana hankkeenaan.

Karttalehti 8/8

Mustat neliömerkinnät yksityisteiden päällä voivat sekoittua esim. muinaisjäännösten merkintöihin. Näitä on useilla lehdillä.

Kaavanlaatijan vastine:

- Tarkistetaan pohjakartta-aineisto ja tehdään tarvittavat muutokset koskien mustia neliöitä.

ELY-keskuksen ehdotus jatkotoimiksi

Edellä esitetyn vuoksi ELY-keskus katsoo, että kaavasta on syytä järjestää 2. viranomaisneuvottelu. Neuvottelua varten tulisi laatia vastineet annettuihin lausuntoihin ja muistutuksiin. ELY-keskuksen lausunnon osalta vastinepohjana voitaneen käyttää tätä lausuntoa, johon kunnan sekä kaavanlaatijan eriävät näkemykset voidaan lisätä esim. punatulla tekstillä, jolloin se nopeuttaa neuvottelun kulkua. Neuvottelussa on myös selvitettävä, onko kaavaehdotus asetettava vielä uudelleen nähtäville ennen sen hyväksymistä.